

АКЦИОНЕРНОЕ ОБЩЕСТВО  
«ЗАРУБЕЖНЕФТЬ»

УТВЕРЖДАЮ  
И.о. Генерального директора  
О.В. Акимов  
«17» 06 2024 г.

**РЕГЛАМЕНТ**  
**ОПЕРАТИВНОГО ОПОВЕЩЕНИЯ И РАССЛЕДОВАНИЯ**  
**ПРОИСШЕСТВИЙ В ОБЛАСТИ ОХРАНЫ ТРУДА,**  
**ПРОМЫШЛЕННОЙ БЕЗОПАСНОСТИ И**  
**ОХРАНЫ ОКРУЖАЮЩЕЙ СРЕДЫ**

№ РГ ОБ-08.0-03  
РЕДАКЦИЯ 2.00

(взамен Регламента оперативного оповещения и расследования происшествий в области охраны труда, промышленной безопасности и охраны окружающей среды № РГ ОБ-08.0-03 редакции 1.02, утвержденного приказом от 23.10.2017 № 304, в редакции приказов от 28.09.2018 № 302, от 30.12.2020 № 345)

Москва  
2024

## ОГЛАВЛЕНИЕ

I.	ОБЩИЕ ПОЛОЖЕНИЯ .....	4
II.	МАТРИЦА ОТВЕТСТВЕННОСТИ ЗА РЕАЛИЗАЦИЮ БИЗНЕС-ПРОЦЕССА.....	5
III.	КЛАССИФИКАЦИЯ ПРОИСШЕСТВИЙ .....	8
3.1.	Классификация происшествий по компонентам производственной деятельности, тяжести и потенциалу последствий .....	8
3.2.	Происшествия, связанные с производством .....	9
3.3.	Происшествия, не связанные с производством .....	10
IV.	ИНФОРМИРОВАНИЕ О ПРОИСШЕСТВИИ .....	11
4.1.	Процесс информирования о происшествии.....	11
4.2.	Незамедлительное и оперативное оповещение о происшествии.....	11
4.2.1.	Общий порядок оповещения .....	11
4.2.2.	Незамедлительное оповещение о крупных и значительных происшествиях.....	12
4.2.3.	Оповещение об инцидентах по линии корпоративной безопасности.....	15
4.2.4.	Оперативное оповещение о незначительных, легких происшествиях, а также предпосылках к происшествию .....	15
4.2.5.	Оформление происшествия.....	16
4.2.6.	Молния .....	16
V.	РАССЛЕДОВАНИЕ ПРОИСШЕСТВИЙ .....	17
5.1.	Общие требования по организации процесса расследования .....	17
5.2.	Организация расследования КП .....	19
5.3.	Организация расследования ЗП .....	20
5.4.	Организация расследования НП, ЛП и ПП .....	20
5.5.	Сбор и документирование свидетельств и доказательств .....	21
5.6.	Построение временной шкалы и определение критических факторов происшествия.....	23
5.7.	Определение непосредственных и системных причин происшествия.....	24
5.8.	Разработка корректирующих мероприятий.....	25
VI.	ОФОРМЛЕНИЕ РЕЗУЛЬТАТОВ РАССЛЕДОВАНИЯ ПРОИСШЕСТВИЙ.....	25
6.1.	Подготовка и согласование Отчетов о расследовании КП и ЗП .....	25
6.2.	Документирование и доведение результатов расследования НП, ЛП и ПП.....	26
VII.	УРОКИ, ИЗВЛЕЧЕННЫЕ ИЗ ПРОИСШЕСТВИЙ.....	27
7.1.	Подготовка уроков, извлеченных из происшествий .....	27
7.2.	Распространение уроков, извлеченных из происшествий, и Плана действий .....	27

VIII. ВНЕДРЕНИЕ И КОНТРОЛЬ ВЫПОЛНЕНИЯ КОРРЕКТИРУЮЩИХ МЕРОПРИЯТИЙ .....	28
8.1. Внедрение и контроль выполнения корректирующих мероприятий по результатам расследования КП и ЗП .....	28
8.2. Внедрение и контроль выполнения корректирующих мероприятий по результатам расследования НП, ЛП и ПП .....	29
8.3. Оценка результативности корректирующих мероприятий.....	29
IX. ОТВЕТСТВЕННОСТЬ.....	29
Приложение № 1 .....	30
Приложение № 2.....	36
Приложение № 3.....	37
Приложение № 4.....	45
Приложение № 5.....	46
Приложение № 6.....	47
Приложение № 7.....	48
Приложение № 8.....	49
Приложение № 9.....	50
Приложение № 10 .....	51
Приложение № 11 .....	55
Приложение № 12 .....	57
Приложение № 13 .....	65
Приложение № 14 .....	66
Приложение № 15 .....	83
Приложение № 16 .....	84
Приложение № 17 .....	85
Приложение № 18 .....	86
Приложение № 19 .....	87

## I. ОБЩИЕ ПОЛОЖЕНИЯ

<b>Наименование документа</b>	<b>Регламент оперативного оповещения и расследования происшествий в области охраны труда, промышленной безопасности и охраны окружающей среды</b>	
<b>Регламентируемый бизнес-процесс / подпроцесс</b>	Об-8 Организация ОТ, ПБ и ООС / 6. Организация расследования несчастных случаев на производстве в ГК	
<b>Степень покрытия бизнес-процесса документом:</b> – полностью; – частично (указать область покрытия)	Частично покрывает бизнес-процесс Об-8 Организация ОТ, ПБ и ООС (в части подпроцесса 6. Организация расследования несчастных случаев на производстве в ГК)	
<b>Период действия</b>	Постоянный	
<b>Внешние законодательные требования, требования политик, стратегических документов</b>	ISO 45001:2018 «Системы менеджмента профессионального здоровья и безопасности – Требования и руководство по применению» (пункт 10.2 «Инцидент, несоответствие и корректирующее действие»)	
<b>Область действия / степень распространения требований на ДО</b>	АО «Зарубежнефть»	Полностью
	ГриД	Полностью
	НиС	Полностью
	Сервисы	Полностью
	Прочие	Полностью
<b>Разработчик документа, должность, ФИО, контакты (e-mail, телефон)</b>	УОТПБиООС: Портнов Алексей Иванович, главный специалист, тел. 22-08, e-mail: APortnov@nestro.ru	

## II. МАТРИЦА ОТВЕТСТВЕННОСТИ ЗА РЕАЛИЗАЦИЮ БИЗНЕС-ПРОЦЕССА

№ п/п	ПОДПРОЦЕСС	УСТАНОВЛЕННЫЕ СРОКИ	ГД ОБЩЕСТВА/ КУРИРУЮЩИЙ ДО ЗГД ОБЩЕСТВА	УПРАВЛЕНИЕ ОТ, ПБ И ООС ОБЩЕСТВА	ГЕНЕРАЛЬНЫЙ ДИРЕКТОР ДО	СЛУЖБА ОТ, ПБ И ООС ДО	КОМИССИЯ ПО РАССЛЕДОВАНИЮ ПРОИСШЕСТВИЙ	ЦОМ/ ДИСПЕТЧЕРСКАЯ СЛУЖБА ДО
1.	Оперативное оповещение о происшествии	Незамедлительно с момента получения информации о происшествии	X	X	X	X	X	ВЫПОЛНЯЕТ
2.	Оформление происшествия	В течение 48 часов с момента обнаружения факта происшествия	X	X	X	ВЫПОЛНЯЕТ	X	X
3.	Назначение представителя Общества для участия в расследовании происшествия	Всегда (при крупных происшествиях). По решению (при значительных происшествиях)	ВЫПОЛНЯЕТ	X	X	X	X	X
4.	Оформление приказа о назначении комиссии по расследованию происшествия	В течение 1 суток с момента обнаружения факта происшествия	X	X	УТВЕРЖДАЕТ	ВЫПОЛНЯЕТ	ИНФОРМИРУЕТСЯ	X
5.	Материально-техническое обеспечение комиссии по расследованию происшествия	В процессе расследования происшествия	X	X	ВЫПОЛНЯЕТ	X	X	X
6.	Расследование происшествия	В соответствии со сроками приказа о назначении комиссии по расследованию происшествия	X	X	X	X	ВЫПОЛНЯЕТ	X
7.	Разработка отчета по расследованию происшествия	В течение 15 (пятнадцати) календарных дней с момента установления факта происшествия, если иное	X	СОГЛАСОВЫВАЕТ	X	X	ВЫПОЛНЯЕТ	X

№ п/п	ПОДПРОЦЕСС	УСТАНОВЛЕННЫЕ СРОКИ	ГД ОБЩЕСТВА/ КУРИРУЮЩИЙ ДО ЗГД ОБЩЕСТВА	УПРАВЛЕНИЕ ОТ, ПБ И ООС ОБЩЕСТВА	ГЕНЕРАЛЬНЫЙ ДИРЕКТОР ДО	СЛУЖБА ОТ, ПБ И ООС ДО	КОМИССИЯ ПО РАССЛЕДОВАНИЮ ПРОИСШЕСТВИЙ	ЦОМ/ ДИСПЕТЧЕРСКАЯ СЛУЖБА ДО
		не предусмотрено законодательством региона присутствия						
8.	Разработка плана действий	В течение 15 (пятнадцати) календарных дней с момента установления факта происшествия, если иное не предусмотрено законодательством региона присутствия	X	СОГЛАСОВЫВАЕТ	X	ВЫПОЛНЯЕТ	X	X
9.	Реализация плана действий	В соответствии со сроками плана действий	X	X	ОРГАНИЗУЕТ	КОНТРОЛИРУЕТ	X	X
10.	Разработка уроков, извлеченных из происшествий	В течение 7 (семи) календарных дней с момента утверждения отчета о расследовании происшествия	X	СОГЛАСОВЫВАЕТ	X	ВЫПОЛНЯЕТ	X	X
11.	Доклад руководству Общества, снятие с контроля	В течение 5 (пяти) рабочих дней после выполнения Плана действий и согласования с ЗГД по сегменту бизнеса	СОГЛАСОВЫВАЕТ	ВЫПОЛНЯЕТ	X	X	X	X

### Участники процесса / зоны и форма закрепления ответственности

РОЛЬ / СТРУКТУРНОЕ ПОДРАЗДЕЛЕНИЕ	ЗОНА ОТВЕТСТВЕННОСТИ	ФОРМА ЗАКРЕПЛЕНИЯ ОТВЕТСТВЕННОСТИ
ГД ОБЩЕСТВА/ЗГД ОБЩЕСТВА	<ul style="list-style-type: none"> <li>– назначение представителя Общества для участия в расследовании происшествия;</li> <li>– доклад руководству Общества о выполнении плана действий, снятие с контроля плана действий</li> </ul>	Закрепляется настоящим Регламентом

РОЛЬ / СТРУКТУРНОЕ ПОДРАЗДЕЛЕНИЕ	ЗОНА ОТВЕТСТВЕННОСТИ	ФОРМА ЗАКРЕПЛЕНИЯ ОТВЕТСТВЕННОСТИ
<b>УПРАВЛЕНИЕ ОТ, ПБ И ООС ОБЩЕСТВА</b>	<ul style="list-style-type: none"> <li>– согласование отчета по расследованию происшествия;</li> <li>– согласование плана действий;</li> <li>– согласование уроков, извлеченных из происшествий;</li> <li>– доклад руководству Общества, снятие с контроля выполнения плана действий</li> </ul>	Закрепляется настоящим Регламентом
<b>ГЕНЕРАЛЬНЫЙ ДИРЕКТОР ДО</b>	<ul style="list-style-type: none"> <li>– издание приказа о назначении комиссии по расследованию происшествия;</li> <li>– материально-техническое обеспечение комиссии по расследованию происшествия;</li> <li>– реализация плана действий</li> </ul>	Закрепляется настоящим Регламентом
<b>СЛУЖБА ОТ, ПБ И ООС ДО</b>	<ul style="list-style-type: none"> <li>– оформление происшествия;</li> <li>– разработка приказа о назначении комиссии по расследованию происшествия;</li> <li>– разработка плана действий;</li> <li>– контроль реализации плана действий;</li> <li>– разработка уроков, извлеченных из происшествий</li> </ul>	Закрепляется настоящим Регламентом
<b>КОМИССИЯ ПО РАССЛЕДОВАНИЮ ПРОИСШЕСТВИЙ</b>	<ul style="list-style-type: none"> <li>– ознакомление с приказом о назначении комиссии по расследованию происшествия;</li> <li>– расследование происшествия;</li> <li>– разработка отчета по расследованию происшествия</li> </ul>	Закрепляется приказом о назначении комиссии по расследованию происшествия
<b>ДИСПЕТЧЕРСКАЯ СЛУЖБА ДО</b>	<ul style="list-style-type: none"> <li>– оперативное оповещение о происшествии</li> </ul>	Закрепляется настоящим Регламентом

### **III. КЛАССИФИКАЦИЯ ПРОИСШЕСТВИЙ**

Учету и расследованию подлежат все происшествия, идентифицированные согласно классификатору происшествий (Приложение № 3).

#### **3.1. Классификация происшествий по компонентам производственной деятельности, тяжести и потенциалу последствий**

3.1.1. По компонентам производственной деятельности все происшествия подразделяются на следующие категории:

- люди;
- оборудование, объекты, процессы;
- транспорт;
- окружающая среда.

3.1.2. В зависимости от тяжести последствий для здоровья и жизни людей, окружающей среды, активов Общества и ДО, происшествия подразделяются на следующие категории:

- Крупное происшествие (КП);
- Значительное происшествие (ЗП);
- Незначительное происшествие (НП);
- Легкое происшествие (ЛП);
- Потенциально опасное происшествие (ПОП);
- Предпосылка к происшествию (ПП).

3.1.3. Классификация происшествий по компонентам производственной деятельности и тяжести последствий приведена в Классификаторе происшествий (Приложение № 3).

3.1.4. Происшествия категорий «Люди» и «Транспорт/Автомобильный транспорт» Классификатора происшествий дополнительно подразделяются:

- на происшествия, связанные с производством (п. 4.2 Регламента);
- на происшествия, не связанные с производством (п. 4.3 Регламента).

3.1.5. Если по результатам расследования происшествия выявлены дополнительные обстоятельства, не указанные в пп. 4.2 и 4.3 настоящего Регламента, Председатель Комиссии по расследованию происшествий принимает решение об отнесении/не отнесении происшествия к связанным с производством.

ПОП определяются из состава НП, ЛП и ПП в зависимости от степени потенциального риска. Степень потенциального риска и решение об отнесении происшествия к ПОП определяет руководитель структурного подразделения, в котором произошло происшествие и/или служба ОТ и ПБ структурного подразделения/Общества/ДО.



### **3.2. Происшествия, связанные с производством**

3.2.1. К происшествиям, связанным с производством, относятся:

1) происшествия с ТС, используемыми в интересах Общества/ДО в рамках производственного задания, в т. ч. при перевозке работников, средств и орудий производства между производственными объектами Общества/ДО, базами/жилыми городками подрядных/субподрядных организаций и производственными объектами Общества/ДО, если указанные работы выполняются/услуги оказываются в соответствии с договором между Обществом/ДО и подрядной организацией;

2) происшествия, в результате которых был причинен вред здоровью работников Общества/ДО, если они произошли:

а) на производственном объекте Общества/ДО или в ином месте выполнения производственного задания, в том числе во время установленных перерывов, а также в течение времени, необходимого для приведения в порядок орудий производства и одежды, выполнения других предусмотренных правилами внутреннего трудового распорядка действий перед началом и после окончания работы;

б) во время междусменного отдыха при работе вахтовым методом;

в) при следовании к постоянному месту работы и обратно на ТС, предоставленном Обществом/ДО, или на личном ТС, если такая возможность определена соглашением между работником и Обществом/ДО;

г) во время служебных поездок, при следовании к месту служебной командировки или выполнения работы (поручения) и обратно, в том числе пешком;

д) при осуществлении иных правомерных действий, обусловленных производственным заданием либо совершаемых в интересах Общества/ДО, в том числе действий, направленных на предотвращение других происшествий;

3) происшествия, в результате которых был причинен вред здоровью работников подрядных/субподрядных организаций, выполняющих работы/оказывающих услуги в интересах Общества в рамках действующих договоров, если данные происшествия произошли на производственном объекте Общества/ДО (за исключением переданных в аренду), в том числе во время установленных перерывов, а также в течение времени, необходимого для приведения в порядок орудий производства и одежды, выполнения других предусмотренных правилами внутреннего трудового распорядка действий перед началом и после окончания работы.

3.2.2. К заболеваниям, связанным с производством, относятся случаи, отвечающие всем нижеперечисленным условиям:

а) диагноз заболевания установлен медицинским работником и выдано соответствующее заключение;

б) имеются признаки, что заболевание в основном обусловлено вредными или опасными производственными факторами;

в) на рабочем месте присутствуют (или присутствовали) предполагаемые вредные или опасные производственные факторы;

г) работник подвергался воздействию вредных или опасных производственных факторов производства на рабочем месте;

д) интенсивность и длительность воздействия вредных или опасных производственных факторов способных вызвать заболевание.

### **3.3. Происшествия, не связанные с производством**

3.3.1. К происшествиям, не связанным с производством, относятся происшествия, в результате которых был причинен вред здоровью работников Общества, ДО, подрядной или субподрядной организации, если:

а) работник получил травму или заболел, находясь на производственном объекте в целях, не связанных с выполнением своих трудовых обязанностей в интересах Общества/ДО (т. е. пришел на рабочее место или производственный объект для личных целей в нерабочее время);

б) травма или заболевание произошли по причине добровольного участия пострадавшего в программах оздоровления, спортивных мероприятиях, выполнении медицинских процедур (например, при сдаче донорской крови, врачебном осмотре, вакцинации против гриппа);

в) травма или заболевание произошли исключительно в результате употребления продуктов питания или их приготовления для личного употребления независимо от того, где они были приобретены (например, если работник подавился бутербродом, находясь на производственном объекте Общества/ДО, случай не будет считаться производственной травмой). При этом если работник заболевает, отравившись пищей, загрязненной вредными веществами, присутствующими на рабочем месте (например, свинцом), или получает пищевое отравление, приняв пищу, предоставленную работодателем, то такой случай будет считаться заболеванием, связанным с производством (п. 4.2 Регламента);

г) травма или заболевание произошли исключительно в результате ухода за внешностью, самолечения от состояний, не связанных с производством, или умышленного причинения себе вреда;

д) причиной ухудшения здоровья или смерти явилось общее заболевание;

е) травма или заболевание сопровождаются признаками, которые проявились на рабочем месте, но возникли исключительно в результате происшествия или вредного воздействия вне рабочего места;

ж) травма или заболевание произошли в поездке из дома до постоянного места работы и обратно, в том числе вследствие ДТП на парковке Общества/ДО или на подъезде к производственному объекту Общества/ДО, если при этом не использовалось ТС, предоставленное работодателем.

3.3.2. К происшествиям, не связанным с производством, относятся ДТП, когда ТС, эксплуатируемое в интересах Общества/ДО, было припарковано без нарушения правил дорожного движения и получило повреждение в результате столкновения с ним ТС под управлением третьего лица.

## **IV. ИНФОРМИРОВАНИЕ О ПРОИСШЕСТВИИ**

### **4.1. Процесс информирования о происшествии**

Процесс информирования о происшествии в области ОТ, ПБ и ООС включает:

- незамедлительное оповещение Генерального директора АО «Зарубежнефть» о крупных и значительных происшествиях;
- оперативное оповещение о происшествии;
- предоставление информации о происшествии;
- внесение информации о происшествии в информационную систему мониторинга показателей в области охраны труда, промышленной безопасности и охраны окружающей среды;
- разработку и распространение Молнии;
- распространение уроков, извлеченных из происшествий, и результатов расследований происшествий;
- доведение информации о реализации мер по недопущению подобных происшествий.

### **4.2. Незамедлительное и оперативное оповещение о происшествии**

#### **4.2.1. Общий порядок оповещения**

Схема незамедлительного оповещения о происшествиях в области ОТ, ПБ и ООС в ДО/Обществе приведена в Приложении № 2 к Регламенту.

Дополнительно устанавливается и доводится до работников порядок внутреннего оповещения о происшествиях в зависимости от их последствий и потенциала, включая актуальную информацию о должностях и номерах телефонов ответственных лиц, аварийно-спасательных служб.

Служба ОТ, ПБ и ООС ДО вносит информацию о происшествии в информационную систему мониторинга показателей в области охраны труда, промышленной безопасности и охраны окружающей среды.

Дальнейшее оповещение внутри Общества/ДО происходит согласно внутреннему Порядку, установленному в Обществе/ДО.

Порядок оповещения о происшествии, установленный в Обществе/ДО должен обеспечить:

- своевременное информирование аварийно-спасательных служб;
- своевременное информирование Руководства Общества/ДО;
- своевременную организацию работы оперативного штаба при возникновении ЧС;
- своевременное предоставление достоверной информации о происшествии, включая информирование государственных структур в сроки, установленные законодательством региона присутствия;
- реализацию соглашений ДО в рамках СП в части информирования о происшествиях;
- единый центр сбора и передачи информации (далее диспетчерская служба). Диспетчерская служба организует сбор, обработку и передачу оперативной информации о происшествиях и определяется внутренним распорядительным документом Общества/ДО.

В Общество/ДО передается информация обо всех происшествиях, идентифицированных согласно Классификатору происшествий (Приложение № 3).

Структура ОТ, ПБ и ООС Общества/ДО организует доведение информации до персонала Общества/ДО, а также подрядных организаций (по происшествиям, связанным со спецификой деятельности подрядной организации), осуществляющих деятельность на объектах Общества/ДО с целью принятия полных мер по недопущению подобных происшествий.

Доклады о происшествиях включаются в повестку еженедельных отчетных совещаний сегментов Общества/ДО и освещаются первым вопросом.

#### **4.2.2. Незамедлительное оповещение о крупных и значительных происшествиях**

Схема незамедлительного оповещения о происшествиях в области ОТ, ПБ и ООС в ДО/Обществе приведена в Приложении № 2 к Регламенту.

Свидетель происшествия или пострадавший должны действовать в соответствии с порядком внутреннего оповещения о происшествиях, в т. ч. сообщить о происшествии своему непосредственному руководителю и/или в диспетчерскую службу любым доступным способом.

Дальнейшее оповещение внутри Общества/ДО происходит согласно внутреннему порядку, установленному в Обществе/ДО, и законодательству региона присутствия.

Незамедлительное оповещение Генерального директора АО «Зарубежнефть» предполагает информирование в течении одного часа с момента получения информации о факте происшествия Генеральным директором ДО, либо ответственной службой ДО назначенной за сбор первоочередной информации (диспетчерская служба, ЦИТУ, ответственный работник по ДО и т.д.).

Незамедлительное информирование Генерального директора АО «Зарубежнефть» происходит по телефону и электронной почте.

Информирование по телефону осуществляется определённым рядом лиц:

- Генеральным директором ДО;
- курирующим дочернее общество заместителем Генерального директора АО «Зарубежнефть»;
- начальником Управления по охране труда, промышленной безопасности и охране окружающей среды АО «Зарубежнефть»;
- начальником Управления корпоративной безопасности АО «Зарубежнефть» (в случае наличия «Чувствительной информации закрытого характера сообщается только по телефону Генеральному директору АО «Зарубежнефть»).

Незамедлительное оповещение разделено на этапы передачи информации:

1) пострадавший / первый обнаруживший сотрудник сообщает о происшествии ответственному в ДО за передачу оперативной информации по телефону (незамедлительно);

2) ответственный в ДО передает информацию в Центр оперативного мониторинга АО «Зарубежнефть» и Генеральному директору ДО по телефону и электронной почте (незамедлительно);

3) Генеральный директор ДО сообщает по телефону (незамедлительно): курирующему заместителю Генерального директора АО «Зарубежнефть», начальнику Управления по охране труда, промышленной безопасности и охране окружающей среды АО «Зарубежнефть», Генеральному директору АО «Зарубежнефть»;

4) Центр оперативного мониторинга АО «Зарубежнефть» направляет информацию по электронной почте в адрес Генерального директора АО «Зарубежнефть» (незамедлительно), курирующему начальнику управления АО «Зарубежнефть», курирующему заместителю Генерального директора АО «Зарубежнефть», начальнику Управления по охране труда, промышленной безопасности и охране окружающей среды АО «Зарубежнефть», в копию ставит Генерального директора ДО, а также оповещает по телефону всех выше перечисленных лиц;

5) курирующий заместитель Генерального директора АО «Зарубежнефть» и начальник Управления по охране труда, промышленной безопасности и охране окружающей среды АО «Зарубежнефть» сообщают информацию по телефону Генеральному директору АО «Зарубежнефть» (незамедлительно).

Дополнительно происходит обмен информацией между структурами:

- заместитель Генерального директора АО «Зарубежнефть» (по направлению деятельности) обменивается информацией с начальником управления АО «Зарубежнефть», курирующим ДО;

- начальник управления АО «Зарубежнефть», курирующий ДО, обменивается информацией с профильными службами ДО.

Диспетчерская служба ДО незамедлительно с момента получения информации о крупном или значительном происшествии:

а) уточняет информацию о происшествии;

б) классифицирует происшествие по компонентам производственной деятельности, тяжести и потенциалу последствий в соответствии с Классификатором происшествий (Приложение № 3);

в) по телефону докладывает:

- первому руководителю ДО или лицу, его замещающему;
- в службу ОТ, ПБ и ООС ДО;
- в Центр оперативного мониторинга АО «Зарубежнефть»;
- в другие подразделения Общества или аварийно-спасательные службы согласно схеме оповещения Общества;

г) собирает, готовит и направляет информационное сообщение о происшествии (по форме Приложения № 4) с более полной информацией о происшествии по электронной почте не позднее чем через 2 часа с момента поступления сообщения о происшествии:

- в Центр оперативного мониторинга АО «Зарубежнефть»;
- в другие подразделения ДО или аварийно-спасательные службы согласно схеме оповещения ДО;

д) регистрирует происшествия в соответствии с порядком, установленном в ДО, а также в строгом соответствии с законодательством региона присутствия;

е) фиксирует происшествие в ежесуточной отчетности ДО, а также в отчетности для Общества (по форме Приложений №№ 6, 7);

ж) организует мониторинг хода локализации и ликвидации последствий происшествия, информируя об этом Генерального директора ДО, службу ОТ, ПБ и ООС ДО и Центр оперативного мониторинга АО «Зарубежнефть».

Центр оперативного мониторинга АО «Зарубежнефть» после получения информации:

а) информирует руководителей Общества и структурные подразделения Общества в соответствии со схемой оповещения, принятой в Обществе;

б) не позднее чем через 1 час получает оперативное сообщение из ДО с информацией о происшествии и направляет электронной почтой согласно внутренней схеме оповещения Общества;

в) фиксирует происшествие в ежесуточной отчетности Общества (по форме Приложений №№ 6, 7).

Дальнейшее оповещение внутри Общества/ДО происходит согласно установленному порядку.

Дальнейшие доклады Генеральному директору Общества осуществляются лицом, ответственным за координацию действий по происшествию, назначенным Генеральным директором Общества (по устному или письменному распоряжению) и в установленные им сроки.

#### **4.2.3. Оповещение об инцидентах по линии корпоративной безопасности**

Оповещение Генерального директора АО «Зарубежнефть» происходит по линии корпоративной безопасности, по телефону или электронной почте.

Этапы оповещения об инцидентах по линии корпоративной безопасности:

1) руководитель подразделения безопасности ДО сообщает об инциденте начальнику Управления корпоративной безопасности АО «Зарубежнефть» (информация уточняется в течение 1 часа);

2) руководитель подразделения безопасности ДО после согласования информации начальником Управления корпоративной безопасности АО «Зарубежнефть» передает информацию в Центр оперативного мониторинга АО «Зарубежнефть» (не позднее 15 минут после согласования);

3) Центр оперативного мониторинга АО «Зарубежнефть» направляет информацию по электронной почте Генеральному директору АО «Зарубежнефть» (незамедлительно).

В случае «чувствительной» информации закрытого характера начальник Управления корпоративной безопасности АО «Зарубежнефть» сообщает информацию по телефону Генеральному директору АО «Зарубежнефть».

#### **4.2.4. Оперативное оповещение о незначительных, легких происшествиях, а также предпосылках к происшествию**

Схема оперативного оповещения ДО о происшествии в области ОТ, ПБ и ООС со стороны ДО приведена в Приложении № 2 к Регламенту.

Свидетель происшествия или пострадавший должны действовать в соответствии с порядком внутреннего оповещения о происшествиях, в т. ч. сообщить о происшествии своему непосредственному руководителю и/или в диспетчерскую службу любым доступным способом.

Дальнейшее оповещение внутри ДО происходит согласно Порядку, установленному в ДО, и законодательству региона присутствия.

Диспетчерская служба ДО с момента получения информации о незначительных, легких происшествиях, а также предпосылках к происшествию:

а) классифицирует происшествие по компонентам производственной деятельности, тяжести и потенциалу последствий в соответствии с Классификатором происшествий (Приложение № 3 к Регламенту);

б) фиксирует происшествие в ежесуточной отчетности с направлением информации в Центре оперативного мониторинга АО «Зарубежнефть» в установленном порядке.

Центр оперативного мониторинга АО «Зарубежнефть» после получения информации фиксирует происшествие в ежесуточной отчетности Общества по форме Приложений №№ 6, 7 и направляет информацию согласно установленному порядку в Обществе.

#### **4.2.5. Оформление происшествия**

Все происшествия, идентифицированные согласно классификатору происшествий, регистрируются ДО в Журнале регистрации происшествий на бумажном носителе, форма которого установлена законодательством региона присутствия или утверждена в ДО.

На каждое КП и ЗП, связанное с деятельностью ДО или подрядных/субподрядных организаций, выполняющих работы на объектах Общества/ДО, оформляется Сообщение о происшествии по форме Приложения № 4 к Регламенту. В Сообщении о происшествии не указываются персональные данные об участниках происшествия и пострадавших (Ф.И.О., возраст, пол), а также возможный диагноз.

Каждому происшествию, на которое оформляется Сообщение о происшествии, ДО присваивает номер в соответствии с записью в журнале регистрации происшествий.

Руководитель службы ОТ, ПБ и ООС ДО или лицо, назначенное руководителем ДО, в течение 48 часов с момента обнаружения факта КП или ЗП организует оформление и предоставление Молнии (Приложение № 5), а также сбор и пересылку по электронной почте в Управление по ОТ, ПБ и ООС Общества расширенной информации о происшествии в соответствии с перечнем вопросов, приведенным в Приложении № 8 к Регламенту. Указанный перечень не является исчерпывающим и может быть уточнен в зависимости от вида и специфики происшествия.

Журнал учета происшествий и Сообщения о происшествии (в электронном виде) хранятся в соответствии с требованиями внутренних документов ДО, но не менее двух лет.

#### **4.2.6. Молния**

С целью предупреждения повторного возникновения происшествий осуществляется подготовка, рассылка и доведение до работников Общества/ДО и подрядных/субподрядных организаций Молний, содержащих информацию об обстоятельствах и возможных причинах происшествия.

Молнии оформляются:



- по КП, связанным с ЧС, авариями, смертельными и групповыми несчастными случаями, в обязательном порядке;
- по остальным КП, а также ЗП – по решению Генерального директора Общества/ДО, его заместителей или по инициации служб ОТ, ПБ и ООС Общества/ДО.

При подборе фотографий, которые будут содержаться в Молнии, следует руководствоваться соображениями морально-этического плана и не допускать изображений с наличием на них деталей, вызывающих шоковую реакцию у неподготовленных людей. Следует избегать приведения в Молнии каких-либо выводов. Шаблон Молнии представлен в Приложении № 5 к Регламенту.

Молния разрабатывается службой ОТ, ПБ и ООС ДО или лицом, назначенным руководителем ДО, в котором произошло происшествие, в течение 48 часов с момента обнаружения факта происшествия, и согласовывается с Управлением ОТ, ПБ и ООС Общества.

Если происшествие произошло в Обществе, то Молния разрабатывается Управлением ОТ, ПБ и ООС Общества.

Согласованная версия Молнии рассылается по электронной почте по согласованному списку рассылки (Приложение № 18).

В Обществе/ДО назначаются ответственные за распространение Молнии лица.

Генеральные директора ДО несут ответственность за организацию распространения Молний, что закрепляется соответствующим приказом по ДО.

Линейные руководители Общества/ДО, получившие Молнию, обеспечивают доведение ее содержания до подчиненных работников и подрядных/субподрядных организаций, осуществляющих деятельность на производственных объектах, посредством любых применимых организационных мероприятий (производственные совещания, планерки, инструктажи), методов и средств распространения информации (рассылка по электронной почте, телекоммуникация, информационные стенды и т.д.).

Генеральные директора Обществ/ДО, являющиеся ответственными за распространение информации о происшествиях или подрядных организаций, осуществляющих деятельность на производственных объектах, обеспечивают размещение бумажной копии Молнии в местах, предназначенных для объявлений и наглядной агитации, на срок не менее 14 (четырнадцати) календарных дней.

## **V. РАССЛЕДОВАНИЕ ПРОИСШЕСТВИЙ**

### **5.1. Общие требования по организации процесса расследования**

#### **5.1.1. Расследованию подлежат:**

- все происшествия, связанные с деятельностью Общества/ДО или подрядной/субподрядной организации, выполняющих работы на объектах Общества/ДО – в соответствии с порядком,

установленным в пп. 6.2-6.4 Регламента (в зависимости от их тяжести);

- не связанные с производством смертельные случаи и заболевания, отнесенные к КП и ЗП, в соответствии с требованиями внутренних документов и законодательства региона присутствия, устанавливающих порядок экстренного медицинского реагирования.

5.1.2. Не проводится расследование (за исключением случаев, предусмотренных законодательством региона присутствия):

- НП, связанных с ухудшением здоровья по причине общего заболевания;
- ПОП, связанных с употреблением веществ, вызывающих алкогольное, наркотическое, токсическое опьянение, за исключением случаев массового употребления (три и более человек);
- ПП, выявленных в рамках различных видов проверок/аудитов. Анализ причин нарушений, выявленных при проведении проверок/аудитов, проводится в соответствии с требованиями соответствующих внутренних документов Общества/ДО.

5.1.3. Работники, принимающие участие в расследовании происшествий, должны знать и уметь применять на практике требования Регламента, включая Классификатор происшествий, методику определения критических факторов, непосредственных и системных причин, обладать необходимыми знаниями и опытом в зависимости от специфики происшествия.

5.1.4. Для расследования происшествий создается Комиссия по расследованию происшествий (далее – Комиссия), состав которой зависит от категории происшествия.

5.1.5. Процессом расследования происшествия руководит Председатель Комиссии, который несет ответственность:

- за определение порядка работы Комиссии;
- за составление плана работы Комиссии;
- за распределение между членами Комиссии задач, возникающих в процессе расследования;
- при необходимости – за согласование с руководством ДО, в котором произошло происшествие, вопросов материально-технического обеспечения работы Общества.

5.1.6. Генеральный директор ДО, в котором произошло происшествие, должен дать распоряжение о предоставлении Комиссии:

- автотранспорта с водителем (для встречи и последующих разъездов, необходимых в связи расследованием);
- СИЗ;
- помещения для работы;
- средств связи;

- канцелярских и письменных принадлежностей (лупа, линейка, 10-метровая линейка, тетрадь, ручка и т.д.);
- офисного оборудования (компьютеров, сканеров, цифровых фотоаппаратов/видеокамер);
- любого иного запрашиваемого вида содействия, связанного с проведением расследования.

5.1.7. Ответственность за своевременное прибытие членов Комиссии на место происшествия и за их участие в работе Комиссии лежит на линейных руководителях членов Комиссии.

5.1.8. В случае формирования Комиссии по расследованию происшествия в соответствии с требованиями законодательства региона присутствия, создание отдельной внутренней комиссии не требуется. В этом случае членов указанной Комиссии, являющихся работниками ДО, где произошло происшествие, руководство данного ДО наделяет дополнительными полномочиями для определения системных причин происшествия.

5.1.9. Требования по расследованию происшествий, предъявляемые настоящим Регламентом, лишь дополняют требования законодательства региона присутствия.

5.1.10. Служба ОТ, ПБ и ООС ДО или лицо, ответственное за ОТ, ПБ и ООС ежеквартально представляет отчет и анализ происшествий, а также статус реализации корректирующих мероприятий в Управление ОТ, ПБ и ООС Общества и Руководству ДО в срок не позднее 10-го числа месяца, следующего за отчетным кварталом (10.04, 10.07, 10.10, 20.01 (итоговый за год)).

5.1.11. Расследования происшествий по линии Управления корпоративной безопасности осуществляется в соответствии с действующим Регламентом организации и проведения предварительных проверок и внутренних расследований в АО «Зарубежнефть» и его дочерних обществах.

## **5.2. Организация расследования КП**

5.2.1. Порядок действий при расследовании КП приведен в Приложении № 9 к Регламенту.

5.2.2. Руководитель службы ОТ, ПБ и ООС ДО, или лицо, ответственное за организацию ОТ, ПБ и ООС в ДО, в течение суток с момента обнаружения происшествия готовит и обеспечивает подписание руководителем ДО приказа о назначении Комиссии.

5.2.3. Состав Комиссии по расследованию КП в ДО, в котором произошло происшествие, определяется Генеральным директором ДО с учетом требований законодательства региона присутствия. При этом обязанности председателя комиссии возлагаются на Генерального директора ДО.

В состав комиссии по решению ГД Общества, ЗГД Общества по направлению деятельности ДО привлекаются в обязательном порядке:

- представитель структурного подразделения Общества по направлению деятельности ДО, в котором произошло происшествие;
- представитель Управления ОТ, ПБ и ООС Общества.

Результаты расследования оформляются по форме Приложение № 10, в срок не позднее 15 суток с момента происшествия, если иное не предусмотрено законодательством региона присутствия.

### **5.3. Организация расследования ЗП**

5.3.1. Порядок действий при расследовании ЗП приведен в Приложении № 9 к Регламенту.

5.3.2. Руководитель службы ОТ, ПБ и ООС ДО, или лицо, ответственное за организацию ОТ, ПБ и ООС в ДО, в течение суток с момента обнаружения происшествия готовит и обеспечивает подписание руководителем ДО приказа о назначении Комиссии.

5.3.3. Состав Комиссии по расследованию ЗП в ДО, в котором произошло происшествие, определяется Генеральным директором ДО с учетом требований законодательства региона присутствия. При этом обязанности председателя комиссии возлагаются на руководителя ДО не ниже уровня заместителя Генерального, а при его отсутствии – на руководителя структурного подразделения ДО по направлению деятельности.

В состав комиссии по решению ГД Общества, ЗГД Общества по направлению деятельности ДО могут быть привлечены:

- представитель структурного подразделения Общества по направлению деятельности ДО, в котором произошло происшествие;
- представитель Управления ОТ, ПБ и ООС Общества.

Результаты расследования оформляются по форме Приложения № 10 в срок не позднее 15 суток с момента происшествия, если иное не предусмотрено законодательством региона присутствия.

### **5.4. Организация расследования НП, ЛП и ПП**

5.4.1. НП, ЛП и ПП, не отнесенные к ПОП, регистрируются и расследуются на уровне не ниже линейных руководителей (мастеров, руководителей установок, руководителей отделов), непосредственно отвечающих за безопасное производство работ в соответствии с внутренними нормативными документами ДО/Общества. При этом в отношении случаев оказания первой и медицинской помощи следует учитывать требования внутренних документов по определению и учету случаев оказания первой и медицинской помощи, связанных с производством.

Результаты расследования анализируются руководителем подразделения совместно со службой ОТ, ПБ и ООС.

5.4.2. НП, ЛП и ПП, не отнесенные к ПОП, расследуются Комиссией структурного подразделения ДО/Общества под председательством руководителя структурного подразделения.

5.4.3. НП, ЛП и ПП, не отнесенные к ПОП, могут расследоваться аналогично ЗП Комиссией, созданной в соответствии с требованиями п. 6.3 Регламента. Такое решение может принять Генеральный директор ДО по представлению руководителя службы ОТ, ПБ и ООС ДО. В этом случае весь процесс организации расследования происшествия должен соответствовать Блок-схеме, приведенной в Приложении № 9 к Регламенту.

## **5.5. Сбор и документирование свидетельств и доказательств**

### **5.5.1. Осмотр места происшествия.**

При осмотре места происшествия необходимо выяснить:

- какова была общая обстановка на месте происшествия (освещенность, состояние дорог, проходов, помещений, наличие препятствий передвижению, наличие посторонних факторов, могущих влиять на развитие событий, и т.д.);
- в каком состоянии находились рабочие места, оборудование, ТС на момент происшествия;
- какие СИЗ находились на рабочем месте, каким образом и какими из них пользовался пострадавший;
- какие материалы, инструменты, приспособления применялись пострадавшим, чем была нанесена травма;
- имелись ли оградительные устройства, предохранительные приспособления;
- какие иные факторы оказывали влияние на обстановку на месте происшествия.

При нахождении на месте происшествия членам Комиссии следует учитывать все возможные факторы риска, связанные с производственными факторами, погодными условиями, состоянием помещений, зданий и сооружений, условиями движения транспорта и т.п.

В случаях, когда при осмотре места происшествия не удастся установить достоверные обстоятельства и причины, способствовавшие возникновению происшествия, проводится осмотр цехов, участков, объектов с аналогичными условиями труда, оценка технического состояния аналогичных агрегатов, машин.

При осмотре места происшествия или объектов, аналогичных месту происшествия, членов Комиссии должен в обязательном порядке сопровождать представитель ДО, где произошло происшествие, для предоставления необходимых пояснений и обеспечения безопасности при работе. При необходимости посещения зон обязательного использования

СИЗ членам Комиссии должны быть предоставлены соответствующие средства, а сами члены Комиссии обязаны их применять.

5.5.2. Опрос и сбор письменных показаний пострадавших, свидетелей и участников происшествия.

Рекомендации по опросу и сбору письменных показаний пострадавших, свидетелей и участников происшествия приведены в Приложении № 11 к Регламенту.

5.5.3. Исследование документов, относящихся к происшествию.

Сбор документальных свидетельств, рисунков, чертежей, фотографий, выкопировок журналов, приказов и иных документов следует начинать немедленно. Генеральный директор ДО/руководитель структурного подразделения, в котором произошло происшествие, несет ответственность за предоставление членам Комиссии всех имеющихся документальных свидетельств, относящихся к происшествию.

Необходимо тщательное изучение имеющих отношение к происшествию документов, которые условно можно разделить на три группы:

1) документы, отображающие информацию о пострадавших, участниках происшествия, объектов, на которых произошло происшествие:

- справка о причине смерти;
- справка о тяжести травмы;
- приказы, указания и распоряжения;
- результаты медицинского освидетельствования на состояние опьянения пострадавшего или участников происшествия;
- данные о стаже, возрасте и семейном положении пострадавших, участников происшествия;
- должностные инструкции пострадавшего, участников происшествия;

2) документы, фиксирующие организацию работ:

- разрешения (наряды-допуски) на проведения работ;
- вахтовый журнал;
- квалификационные удостоверения, права работников;
- журнал регистрации инструктажей на рабочем месте;
- протоколы аттестационных комиссий;
- журнал проверки состояния условий труда;
- акты об испытаниях, освидетельствованиях оборудования;
- акты проверки технического состояния машин, механизмов;
- техническая, технологическая и организационная документация (паспорта на оборудование, инструкции по эксплуатации оборудования, инструкции по охране труда, технические условия, схемы, чертежи, описание технологического процесса, операционные карты, план расстановки оборудования и т.д.);

- протокол осмотра места происшествия, схема места происшествия;
- 3) документы, фиксирующие состояние вопросов в части ОТ, ПБ и ООС:
- стандарты предприятия и технологические регламенты;
- правила и нормы безопасности, ГОСТы;
- предписания государственных органов в отношении объектов, на которых произошло происшествие;
- внутренние нормативные документы ДО;
- приказы, указания и распоряжения по ДО;
- результаты аудиторской деятельности, отчеты по выполнению запланированных мероприятий.

Конкретный перечень документов, подлежащих изучению в ходе расследования происшествия, зависит от специфики производства, характера травмы и других особенностей происшествия.

5.5.4. Проведение специальной экспертизы, технических расчетов, исследований и испытаний.

В отдельных случаях может потребоваться проведение специальной экспертизы, технических расчетов, лабораторных исследований и испытаний. Время, необходимое для получения заключений от сторонних организаций (аккредитованных лабораторий, экспертных центров и т.д.), следует учитывать при планировании сроков окончания расследования.

Если при отсутствии результатов экспертизы, технических расчетов, исследований и испытаний Комиссии невозможно объективно проанализировать обстоятельства происшествия, срок расследования происшествия может быть продлен по решению Председателя Комиссии.

5.5.5. Документирование обстоятельств происшествия.

Тщательное описание обстоятельств в материалах расследования создает основу для выяснения действительных причин происшествия и позволяет в дальнейшем проводить всесторонний анализ, включая анализ системы управления.

При изложении обстоятельств в материалах расследования должны быть отражены все основные результаты расследования. Предположения, домыслы, догадки и сомнительные утверждения недопустимы. Описание обстоятельств, содержащееся в материалах расследования происшествия, будет являться основой для подготовки Отчета.

## **5.6. Построение временной шкалы и определение критических факторов происшествия**

5.6.1. После установления всех фактов происшествия, основанных на наблюдениях непосредственных свидетелей, документальных доказательствах, показаниях технологического оборудования, результатах экспертизы, технических расчетов,

исследований, испытаниях и показаниях контрольно-измерительных приборов, строится временная шкала происшествия.

5.6.2. Временная шкала происшествия строится:

- в обязательном порядке – при расследовании КП и ЗП;
- по решению Председателя Комиссии – при расследовании НП, ЛП, ПОП.

5.6.3. Пример построения временной шкалы происшествия приведен в Приложении № 17 к Регламенту.

5.6.4. После распределения по временной шкале всех установленных событий, связанных с происшествием, методом исключения определяются факторы, которые непосредственно могли повлиять на возникновение происшествия или отсутствие которых могло бы предотвратить происшествие или существенно уменьшить тяжесть его последствий. Указанные события определяются как критические факторы происшествия.

5.6.5. Если Комиссия установит, что одним из критических факторов происшествия было действие/бездействие со стороны пострадавшего, в этом случае следует выяснить причины такого действия/бездействия.

## **5.7. Определение непосредственных и системных причин происшествия**

5.7.1. Определение причин происшествия является наиболее важной составляющей частью расследования. Выявленные в ходе расследования непосредственные и системные причины происшествия являются основой для выработки рекомендаций по предотвращению подобных происшествий в будущем.

5.7.2. Непосредственные и системные причины в обязательном порядке выявляются и документируются при расследовании КП и ЗП.

5.7.3. Непосредственные причины возникновения происшествия должны быть определены применительно к каждому критическому фактору. Для каждого критического фактора может быть определена одна или несколько непосредственных причин.

5.7.4. В отношении каждой выявленной непосредственной причины с использованием вопроса «Почему?» должны быть определены системные причины. Возможна ситуация, когда для разных непосредственных причин будут определены одинаковые системные причины.

5.7.5. Непосредственные и системные причины происшествия определяются с помощью Руководства по анализу системных причин (Приложение № 13 к Регламенту) и Глоссария причин (Приложение № 14 к Регламенту). Причин происшествия может быть несколько. Каждая причина происшествия должна быть подкреплена доказательствами.

5.7.6. Для классификации причин происшествия также используется Контрольный лист для определения непосредственных и системных причин происшествия (Приложение № 12 к Регламенту).



## **5.8. Разработка корректирующих мероприятий**

5.8.1. Корректирующие мероприятия разрабатываются для каждой выявленной системной причины.

5.8.2. Рекомендации по разработке корректирующих мероприятий по результатам расследования происшествия приведены в Приложении № 15 к Регламенту.

## **VI. ОФОРМЛЕНИЕ РЕЗУЛЬТАТОВ РАССЛЕДОВАНИЯ ПРОИСШЕСТВИЙ**

### **6.1. Подготовка и согласование Отчетов о расследовании КП и ЗП**

6.1.1. На основании данных, полученных при расследовании КП или ЗП, членами Комиссии готовится Отчет по расследованию происшествий в формате презентации (Приложение № 10). Отчет должен содержать:

- 1) титульный лист с указанием краткого описания происшествия, наименования организации, где оно произошло;
- 2) подробное описание происшествия (без выводов);
- 3) состав Комиссии с указанием должностей, места работы, контактных телефонов;
- 4) сведения о пострадавшем (пострадавших)/погибшем (погибших) с указанием: Ф.И.О., даты рождения, семейного положения, стажа по профессии/должности, места работы, сведений о пройденном обучении, стажировке, инструктажах;
- 5) временную шкалу происшествия;
- 6) установленные факты, связанные с возникновением обстоятельств, при которых произошло происшествие;
- 7) критические факторы;
- 8) непосредственные причины происшествия;
- 9) системные причины происшествия;
- 10) рекомендации по корректирующим мероприятиям или План действий;
- 11) особое мнение членов Комиссии (при наличии).

6.1.2. К Отчету должны быть приложены объяснительные, протоколы опроса участников, свидетелей и пострадавших, схемы, эскизы, необходимые фотографии и иные материалы, иллюстрирующие происшествие и его последствия.

6.1.3. Председатель Комиссии несет ответственность за подготовку Отчета в целом, распределяет ответственность за подготовку разделов Отчета между членами Комиссии. Подготовка Отчета одним членом Комиссии недопустима.

6.1.4. При возникновении между членами Комиссии разногласий по содержанию Отчета окончательное содержание определяет Председатель Комиссии. Члены Комиссии, имеющие особое мнение по содержанию Отчета, вправе изложить его в соответствующем разделе Отчета.

6.1.5. Срок подготовки окончательного варианта Отчета – 15 (пятнадцать) календарных дней с момента установления факта происшествия, если иное не предусмотрено законодательством региона присутствия. В отдельных случаях (например, необходимости проведения специальной экспертизы, технических расчетов, лабораторных исследований и испытаний) указанный срок может быть увеличен по решению Председателя Комиссии.

6.1.6. Предварительный отчет направляется на согласование в Управление ОТ, ПБ и ООС Общества.

6.1.7. Окончательный вариант Отчета подписывается всеми членами Комиссии и утверждается Генеральным директором ДО или лицом его замещающим.

6.1.8. Все Отчеты о расследовании КП выносятся Председателем Комиссии на рассмотрение ближайшего совещания сегмента бизнеса Общества (совещания по отчету о производственной деятельности и т.п.).

6.1.9. При подготовке Отчета ДО организует разработку Плана действий (Приложение № 10 к Регламенту (последний слайд отчета), который может распространяться на конкретный вид работ или конкретную ситуацию, на весь процесс, производственный участок, ДО или Общество в целом. План действий является приложением к отчету о расследовании.

6.1.10. При распространении Плана действий на другие ДО Управление ОТ, ПБ и ООС согласовывает данный план с ЗГД по направлению деятельности сегмента бизнеса.

План действий в отношении КП рассылается вместе с уроком, извлеченным из происшествия, в соответствии с требованиями п. 8.2 настоящего Регламента.

6.1.11. Отчеты о расследовании ЗП утверждаются руководителем ДО, в котором произошло происшествие.

6.1.12. Отчеты о расследовании КП и ЗП хранятся в Управлении ОТ, ПБ, ООС Обществе, а также в службе ОТ, ПБ и ООС ДО, в котором произошло происшествие, не менее двух лет, если иное не предусмотрено законодательством региона присутствия.

## **6.2. Документирование и доведение результатов расследования НП, ЛП и ПП**

6.2.1. Линейные руководители, проводящие расследование НП, ЛП и ПП, не отнесенных к ПОП, в соответствии с внутренними нормативными документами Компании/Общества:

- регистрируют происшествие, формируют результаты его расследования и корректирующие мероприятия в соответствии с форматом Приложения № 12;
- в течение следующей смены доводят до руководителей структурного подразделения и службы ОТ, ПБ и ООС информацию о результатах расследования и выполненных корректирующих мероприятиях (информация на планерках, электронная почта и т.п.);
- ежемесячно передают (в бумажном или электронном виде) руководителю структурного подразделения сводную информацию о происшествиях, их причинах и выполненных

корректирующих мероприятиях.

Руководители каждого структурного подразделения ДО/Общества ежемесячно анализируют и передают руководителю службы ОТ, ПБ и ООС ДО информации о НП, ЛП и ПП, не отнесенных к ПОП.

6.2.2. Результаты комиссионного расследования НП, ЛП и ПП, отнесенных к ПОП, оформляются в формате Приложения № 10 (если форма не установлена соответствующими законодательством региона присутствия и внутренними документами).

Отчет о расследовании НП, ЛП и ПП, отнесенных к ПОП, передается руководителю службы ОТ, ПБ и ООС ДО в течение трех рабочих дней с даты происшествия.

Отчет оформляется в фирменном стиле Общества/ДО.

## **VII. УРОКИ, ИЗВЛЕЧЕННЫЕ ИЗ ПРОИСШЕСТВИЙ**

### **7.1. Подготовка уроков, извлеченных из происшествий**

7.1.1. Уроки, извлеченные из происшествий, разрабатываются службой ОТ, ПБ и ООС ДО, в котором произошло происшествие, в течение 7 (семи) календарных дней с момента утверждения Отчета с использованием результатов расследования происшествия, приведенных в Отчете, и, при необходимости, с привлечением Председателя и членов Комиссии.

7.1.2. Уроки, извлеченные из происшествий, оформляются в формате Приложения № 16. При подборе фотографий следует руководствоваться соображениями морально-этического плана и не допускать изображений с наличием на них деталей, вызывающих шоковую реакцию у неподготовленных людей.

7.1.3. Уроки, извлеченные из происшествий, по КП и ЗП согласовываются с Управлением ОТ, ПБ и ООС Общества (если происшествие произошло в ДО), которое, в свою очередь, оценивает их применимость для других ДО в Обществе.

7.1.4. Управление ОТ, ПБ и ООС Общества в течение 7 (семи) календарных дней с момента согласования направляет Уроки, извлеченные из происшествий, в Управление инновационного развития для последующего размещения в Базе знаний на корпоративном портале.

### **7.2. Распространение уроков, извлеченных из происшествий, и Плана действий**

7.2.1. Уроки, извлеченные из происшествий, рассылаются вместе с Планами действий по электронной почте по установленному списку рассылки Управлением ОТ, ПБ и ООС Общества.

7.2.2. В ДО должны быть назначены ответственные за распространение уроков, извлеченных из происшествий, и Планов действий лица.

7.2.3. Порядок распространения уроков, извлеченных из происшествий, и Планов действий в ДО и подрядных/субподрядных организациях идентичен порядку распространения Молний (п. 5.2.5 Регламента).

7.2.4. Уроки, извлеченные из происшествий, содержащие информацию об обстоятельствах и причинах происшествия, доступны для ознакомления на корпоративном портале АО «Зарубежнефть» в подразделе Безопасное производство - Промышленная безопасность - Материалы по извлеченным урокам из происшествий.

7.2.5. Подписанные экземпляры уроков, извлеченных из происшествий, хранятся постоянно в службе ОТ, ПБ и ООС ДО и при необходимости используются в процессе идентификации опасностей и оценки рисков, а также при предквалификационном отборе новых контрагентов для оценки готовности подрядных организаций к выполнению работ с учетом уроков, извлеченных из происшествий.

## **VIII. ВНЕДРЕНИЕ И КОНТРОЛЬ ВЫПОЛНЕНИЯ КОРРЕКТИРУЮЩИХ МЕРОПРИЯТИЙ**

### **8.1. Внедрение и контроль выполнения корректирующих мероприятий по результатам расследования КП и ЗП**

8.1.1. Генеральный директор ДО после получения уроков, извлеченных из происшествий, и Плана действий незамедлительно организует их доведение до ответственных лиц и назначает ответственного за реализацию Плана действий.

8.1.2. В отношении каждого корректирующего мероприятия должны быть определены ответственные лица и сроки выполнения.

8.1.3. Если корректирующие мероприятия распространяются на подрядные организации, они доводятся до руководителей соответствующих организаций лицами, курирующими договоры с указанными организациями.

8.1.4. Периодический контроль выполнения корректирующих мероприятий включается в ежемесячный план работы службы ОТ, ПБ и ООС ДО, а также в план работы ПДК ПК ДО.

8.1.5. Контроль выполнения корректирующих мероприятий по результатам расследований КП и ЗП как дистанционно, так и с выездом на место происшествия, включается в план проверок Управления ОТ, ПБ и ООС Общества.

8.1.6. Контроль за реализацией корректирующих мероприятий по КП и ЗП возлагается на руководителя ДО, а со стороны Общества – на Управление ОТ, ПБ и ООС Общества. В течение 5 (пяти) рабочих дней после выполнения Плана действий, разработанного по

результатам расследования КП и ЗП, и согласования Управление ОТ, ПБ и ООС Общества принимает решение о снятии с контроля указанного Плана действий.

## **8.2. Внедрение и контроль выполнения корректирующих мероприятий по результатам расследования НП, ЛП и ПП**

8.2.1. Ответственность за разработку, реализацию и контроль выполнения корректирующих мероприятий по результатам расследования НП, ЛП и ПП, отнесенных к ПОП, несет руководитель структурного подразделения ДО, в котором произошло происшествие.

8.2.2. Ответственность за разработку, реализацию и контроль выполнения корректирующих мероприятий по результатам расследования НП, ЛП и ПП, не отнесенных к ПОП, несут линейные руководители.

## **8.3. Оценка результативности корректирующих мероприятий**

8.3.1. Результативность внедрения корректирующих мероприятий оценивается службами ОТ, ПБ и ООС ДО, Управлением по ОТ, ПБ, Сообщества на основании статистических данных о повторном возникновении происшествий или предпосылок к подобным происшествиям.

## **IX. ОТВЕТСТВЕННОСТЬ**

Ответственность за реализацию требований настоящего Регламента возлагается на персонал, вовлеченный в процесс оперативной отчетности, учета и расследования происшествий, что закрепляется внутренним распорядительным документом Общества/ДО, включая внесение изменений в Положения о подразделениях и должностные инструкции.

Генеральный директор ДО или лицо, его замещающее несет ответственность за обеспечения предоставления информации в Общество обо всех происшествиях в ДО.

Ответственность за поддержание настоящего Регламента в актуальном состоянии возлагается на Управление ОТ, ПБ и ООС Общества.

Приложение № 1  
к Регламенту оперативного оповещения  
и расследования происшествий в области  
охраны труда, промышленной безопасности  
и охраны окружающей среды

## СПИСОК ТЕРМИНОВ, ОПРЕДЕЛЕНИЙ И СОКРАЩЕНИЙ

### Список терминов и определений:

Наименование термина	Определение термина
<b>Авария</b>	Разрушение сооружений и (или) технических устройств, применяемых на опасном производственном объекте, неконтролируемые взрыв и (или) выброс опасных веществ
<b>Безрецептурные лекарственные средства</b>	Лекарственные средства, в инструкции по применению которых указан отпуск без рецепта
<b>Взрыв</b>	Быстрое химическое превращение среды, сопровождающееся выделением энергии и образованием сжатых газов
<b>Диспетчерская служба</b>	Структурное подразделение Общества/ДО, отвечающее за сбор, обработку и передачу оперативной информации о происшествиях (ЦИТС, диспетчерский отдел, производственно-диспетчерская служба, др. подразделения, определенные для этих целей в ДО), а при его отсутствии ответственное лицо, назначенное для этих целей внутренним распорядительным документом ДО. При возникновении ЧС функции диспетчерской службы в части сбора и обработки информации переходят оперативному штабу по ЧС
<b>Дорожно-транспортное происшествие</b>	Происшествие с участием ТС, используемого в интересах Общества/ДО, возникшее в процессе движения по дороге любого из ТС – участников происшествия, при котором погибли или ранены люди, повреждены ТС, сооружения, грузы либо причинен иной материальный ущерб. К ДТП не относятся поверхностные повреждения ТС от удара камней при движении автомобиля, а также повреждение или полная утрата ТС из-за метеорологических условий или в результате актов вандализма
<b>Дочернее общество АО «Зарубежнефть»</b>	Общество, в отношении которого АО «Зарубежнефть» прямо (в силу преобладающего участия в уставном капитале) или косвенно (через третье лицо) оказывает существенное влияние на решения, принимаемые органами управления указанного общества
<b>Инцидент</b>	Отказ или повреждение технических устройств, применяемых на опасном производственном объекте, отклонение от режима технологического процесса, а также событие, связанное с работой или возникающее в процессе работы, которое может

Наименование термина	Определение термина
	привести или привело к травме и ухудшению состояния здоровья (п. 3.35 ISO 45001:2018)
<b>Уроки, извлеченные из происшествий</b>	Документ, подготовленный по результатам расследования происшествия и распространенный с целью информирования всех работников Общества и (или) ДО и максимального количества работников подрядных/субподрядных организаций о критических факторах, приведших к происшествию, о невыполненных требованиях, установленных внутренними документами Общества или ДО и законодательными нормативными актами (если применимо), и содержащий выводы о том, что необходимо было сделать, чтобы избежать подобного происшествия
<b>Критические факторы происшествия</b>	Действия и условия, которые непосредственно повлияли на ход событий, и отсутствие которых могло бы предотвратить происшествие или уменьшить тяжесть последствий
<b>Линейный руководитель</b>	Работник Общества/ДО, непосредственно руководящий исполнителями, выполняющими работы
<b>Медицинская помощь<sup>1</sup></b>	Комплекс мероприятий при травмах и заболеваниях, не приведших к ограничению трудоспособности или временной потере трудоспособности, включающий лечение и уход за больным/пострадавшим. Медицинская помощь не включает: <ul style="list-style-type: none"> <li>– посещение врача или другого сертифицированного медицинского специалиста исключительно в целях наблюдения или консультации;</li> <li>– проведение диагностических процедур, включая применение рецептурных препаратов с диагностической целью (например, глазных капель для расширения зрачков)</li> </ul>
<b>Молния</b>	Информационный листок, в котором даются краткое описание происшествия, предполагаемые причины происшествия, перечисляются невыполненные требования, установленные внутренними документами ДО, а также законодательными нормативными актами (если применимо), а также приводятся рекомендуемые первоочередные мероприятия
<b>Непосредственные причины происшествия</b>	Действия или условия, возникшие в результате действия или бездействия конкретных лиц вне зависимости от влияния существующей системы управления ОТ, ПБ и ООС
<b>Несчастный случай на производстве</b>	Событие, в результате которого работник Общества/ДО, подрядной или субподрядной организации при исполнении им обязанностей по трудовому договору (контракту) как на производственном объекте Общества или ДО, так и за его пределами, либо во время следования к месту работы или

<sup>1</sup> Приведенные термины «медицинская помощь» и «первая помощь» используются исключительно в целях применения настоящего Регламента для определения и ведения статистического учета случаев, не приведших к ограничению или временной потере трудоспособности.

Наименование термина	Определение термина
	возвращения с места работы на транспорте, предоставленном работодателем, получил увечье или иное повреждение здоровья, и которое повлекло необходимость перевода работника на другую работу, временную или стойкую утрату им профессиональной трудоспособности либо смерть
<b>Отчет о расследовании происшествия (Отчет)</b>	Документ в формате презентации, с описанием происшествия, временной шкалой, выявленными в процессе расследования фактами, причинами происшествия, рекомендациями по корректирующим мерам и т.п.
<b>Первая помощь</b>	Оказание само- и взаимопомощи работниками, медицинскими помощниками или медицинским персоналом при травмах и заболеваниях, не выходящее за пределы действий, перечисленных в разделе «люди» Классификатора происшествий (Приложение № 3 к настоящему Регламенту)
<b>План действий</b>	Мероприятия, разрабатываемые по результатам расследования происшествия для внедрения в Обществе или ДО
<b>Подрядная организация</b>	Юридическое или физическое лицо, выполняющее работы/оказывающее услуги в интересах Общества или ДО на основании договора с Обществом или ДО
<b>Пожар</b>	Неконтролируемое горение, причиняющее материальный ущерб, вред жизни и здоровью граждан
<b>Потенциально опасное происшествие (ПОП)</b>	Происшествие или предпосылка к происшествию, которые в случае определенного неблагоприятного стечения обстоятельств могли привести к крупному происшествию. К ПОП, безусловно, относятся случаи нахождения на рабочем месте в состоянии алкогольного, наркотического или токсического опьянения, а также случаи выявления сотрудников в состоянии алкогольного, наркотического или токсического опьянения при прохождении предрейсового или предвахтового осмотра
<b>Предпосылка к происшествию</b>	Опасное действие или условие, которое могло привести к происшествию. К предпосылкам к происшествию также относятся нарушения различного рода, выявленные при проведении осмотров рабочих мест, проверок, инспекций и т.п.
<b>Профессиональное заболевание</b>	Хроническое или острое заболевание работника, являющееся результатом воздействия на него вредного производственного фактора (вредных производственных факторов) и повлекшее временную или стойкую утрату им профессиональной трудоспособности
<b>Производственный объект</b>	Территория Общества/ДО, на которой осуществляется строительство, эксплуатация, реконструкция, капитальный ремонт, консервация и ликвидация зданий, сооружений,



Наименование термина	Определение термина
	технических устройств и оборудования Общества, ДО, в т.ч. арендованных
<b>Происшествие</b>	Любое незапланированное событие, которое привело или могло привести к ущербу людям, окружающей среде, активам или репутации Общества или ДО
<b>Регион присутствия</b>	Любой регион, в котором Общество или ДО осуществляют свою деятельность
<b>Разгерметизация (протечка, утечка, порыв)</b>	<p>Любая незапланированная потеря целостности трубопровода или другого технологического оборудования, приведшая к выходу перемещаемых технологических сред (жидких, газообразных углеводородов и (или) воды) и произошедшая как на территории производственной площадки, так и за ее пределами в результате:</p> <ul style="list-style-type: none"> <li>– дефектов строительства либо применения некачественных материалов;</li> <li>– коррозионных и эрозионных процессов;</li> <li>– внешних механических воздействий;</li> <li>– подвижек грунта;</li> <li>– эксплуатации за пределами расчетных параметров</li> </ul>
<b>Разлив нефти, нефтепродуктов, пластовых/подтоварных вод (аварийный разлив, разлив)</b>	Любой незапланированный сброс и поступление нефти и (или) нефтепродуктов, пластовых, подтоварных вод в окружающую среду, произошедший как в результате разгерметизации (протечки, утечки, порыва) трубопровода или другого технологического оборудования, опасного природного явления, катастрофы, стихийного или иного бедствия, так и при транспортировке нефти и (или) нефтепродуктов, строительстве или эксплуатации объекта, а также в процессе производства ремонтных работ
<b>Системные причины происшествия</b>	Действия или условия, возникшие как результат пробелов в действующей системе управления ОТ, ПБ и ООС
<b>Сообщение о происшествии</b>	Информационный листок, предназначенный для оперативного информирования ответственных лиц о факте происшествия
<b>Субподрядная организация</b>	Юридическое или физическое лицо, выполняющее работы/оказывающее услуги в интересах Общества на основании договора с подрядной организацией
<b>Травма</b>	Повреждение тканей, органов или организма человека в целом, которое возникает при внешних механических, термических, электрических, химических или иных воздействиях, превышающих по своей силе прочность покровных и внутренних тканей тела

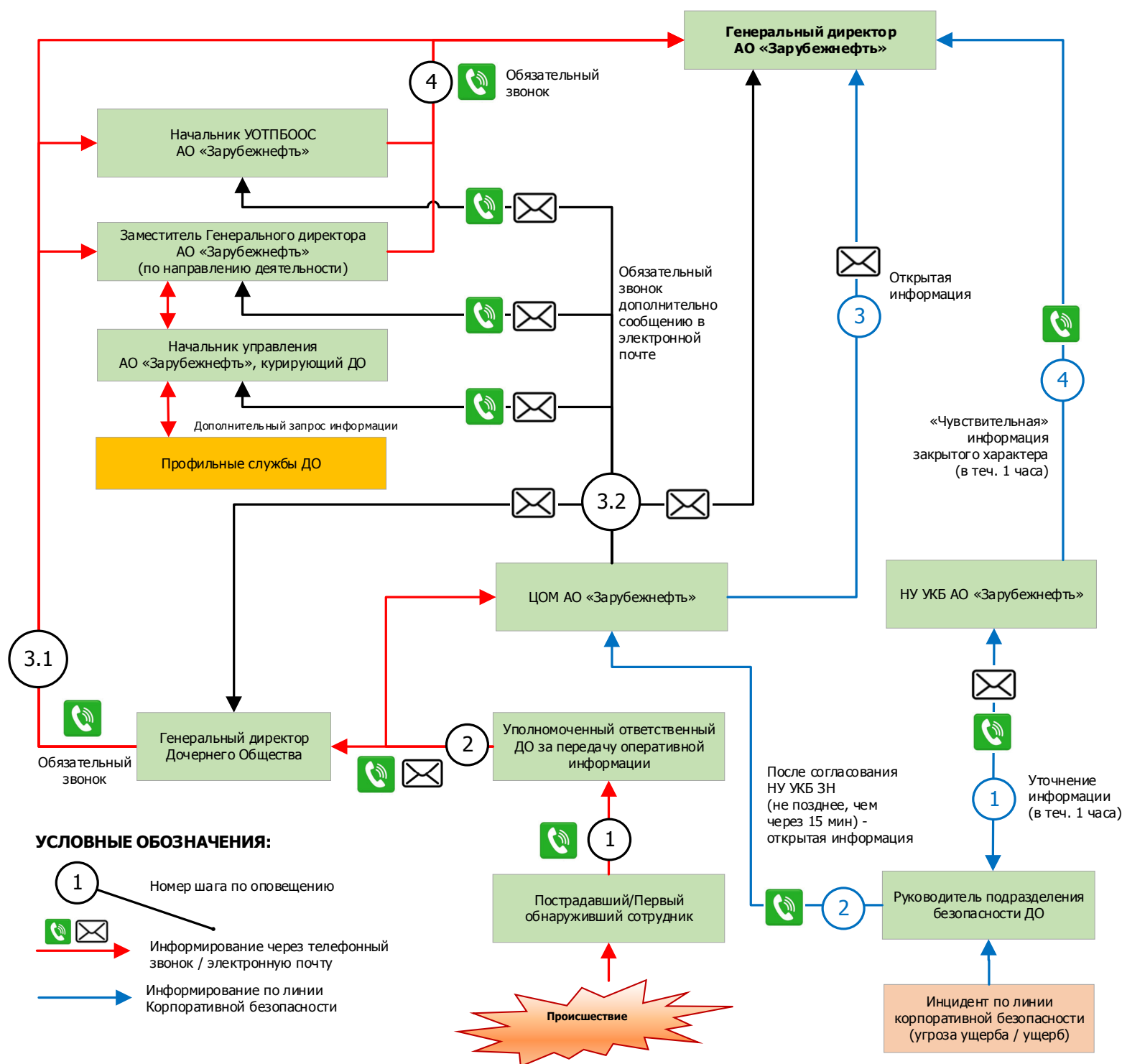
Наименование термина	Определение термина
<b>Третье лицо</b>	Физическое или юридическое лицо, не имеющее договорных отношений с Обществом/ДО, подрядной или субподрядной организацией
<b>Чрезвычайная ситуация</b>	Обстановка на определенной территории, сложившаяся в результате аварии, опасного природного явления, катастрофы, стихийного или иного бедствия, которые могут повлечь или повлекли за собой человеческие жертвы, ущерб здоровью людей или окружающей среде, значительные материальные потери и нарушение условий жизнедеятельности людей. Классификация ЧС определяется законодательством региона присутствия

**Список сокращений:**

Сокращение термина	Полное наименование термина
<b>АСУТП</b>	Автоматизированные системы управления технологическим процессом
<b>АТС</b>	Автотранспортное средство
<b>ВПТ</b>	Временная потеря трудоспособности
<b>ГД</b>	Генеральный директор
<b>ДНС</b>	Дожимная насосная станция
<b>ДО</b>	Дочернее общество АО «Зарубежнефть»
<b>ДТП</b>	Дорожно-транспортное происшествие
<b>ЕЦС</b>	Единый центр сбора, обработки и передачи информации о происшествиях
<b>ЗГД</b>	Заместитель Генерального директора
<b>ЗН</b>	АО «Зарубежнефть»
<b>ЗП</b>	Значительное происшествие
<b>КП</b>	Крупное происшествие
<b>КПП</b>	Контрольно-пропускной пункт
<b>ЛП</b>	Легкое происшествие
<b>НП</b>	Незначительное происшествие
<b>Общество</b>	АО «Зарубежнефть»
<b>ООС</b>	Охрана окружающей среды

<b>Сокращение термина</b>	<b>Полное наименование термина</b>
<b>ОТ</b>	Охрана труда
<b>ПБ</b>	Промышленная безопасность
<b>ПДК</b>	Предельно допустимая концентрация
<b>ПДК ПК</b>	Постоянно действующая комиссия производственного контроля
<b>ПП</b>	Предпосылка к происшествию
<b>ПОП</b>	Потенциально опасное происшествие
<b>ТС</b>	Транспортное средство
<b>СИЗ</b>	Средства индивидуальной защиты
<b>СМИ</b>	Средства массовой информации
<b>СП</b>	Совместное предприятие
<b>УКБ</b>	Управление корпоративной безопасности
<b>ЧС</b>	Чрезвычайная ситуация
<b>ЦИТС</b>	Центральная инженерно-технологическая служба
<b>ЦОМ</b>	Центр оперативного мониторинга

### Схема незамедлительного оповещения о крупных и значительных происшествиях в ДО



#### ЭТАПЫ ОПОВЕЩЕНИЯ О КРУПНЫХ И ЗНАЧИТЕЛЬНЫХ ПРОИСШЕСТВИЯХ:

- 1 Пострадавший / первый обнаруживший сотрудник сообщает о происшествии ответственному в ДО
- 2 Ответственный в ДО передает информацию в ЦОМ ЗН и ГД ДО (незамедлительно)
- 3.1 ГД ДО сообщает по телефону (незамедлительно): ЗГД ЗН, курирующего ДО, начальнику УОТПБООС ЗН, ГД ЗН
- 3.2 ЦОМ ЗН направляет информацию по электронной почте в адрес ГД ЗН (незамедлительно), а также по электронной почте и по телефону: НУ ЗН и ЗГД ЗН, курирующих ДО, Начальнику УОТПБООС ЗН, в копию - ГД ДО
- 4 ЗГД ЗН, курирующий ДО и Начальник УОТПБООС ЗН сообщают по телефону ГД ЗН (незамедлительно)

#### ЭТАПЫ ОПОВЕЩЕНИЯ ОБ ИНЦИДЕНТАХ ПО ЛИНИИ УКБ:

- 1 Руководитель подразделения безопасности ДО сообщает об инциденте начальнику УКБ ЗН (информация уточняется в течение 1 часа)
- 2 Руководитель подразделения безопасности ДО после согласования информации начальником УКБ ЗН передает информацию в ЦОМ ЗН (не позднее 15 минут после согласования)
- 3 ЦОМ ЗН направляет информацию по электронной почте ГД ЗН (незамедлительно)
- 4 Начальник УКБ ЗН (в случае «чувствительной» информации закрытого характера) сообщает по телефону ГД ЗН

#### ИНФОРМИРОВАНИЕ ГЕНЕРАЛЬНОГО ДИРЕКТОРА АО «ЗАРУБЕЖНЕФТЬ» ПО ТЕЛЕФОНУ:

1. Генеральный директор ДО
2. Курирующий ЗГД АО «Зарубежнефть»
3. Начальник УОТПБООС АО «Зарубежнефть»
4. Начальник УКБ АО «Зарубежнефть» (в случае наличия «чувствительной» информации закрытого типа)

Классификатор происшествий

КАТЕГОРИЯ ПРОИСШЕСТВИЙ		люди		
		Производственный травматизм	Заболевания, связанные с производством	Смертельные случаи и заболевания, не связанные с производством, прочие
СМЕРТЕЛЬНЫЕ СЛУЧАИ	КРУПНЫЕ	<b>ЧС.</b> <b>Несчастный случай со смертельным исходом</b> (пострадавший умер на месте происшествия; умер по дороге к месту оказания медицинской помощи; умер в результате рецидивных осложнений организма по причине травмы, полученной в результате несчастного случая).  Тяжелый несчастный случай, повлекший полную утрату трудоспособности.  Групповой (двое и более пострадавших получили телесные повреждения) несчастный случай, повлекший временную потерю трудоспособности (ВПТ).  Несчастный случай или профессиональное заболевание, повлекшее за собой стойкую утрату трудоспособности (инвалидность)		<b>ЧС.</b> <b>Смерть работника</b> , наступившая в течение рабочего времени на территории работодателя либо в ином месте выполнения работы, в том числе во время установленных перерывов, служебных командировок, при работе вахтовым методом во время междусменного отдыха: <ul style="list-style-type: none"><li>– вследствие общего заболевания;</li><li>– в результате самоубийства;</li><li>– по причине алкогольного, наркотического или иного токсического опьянения (отравления).</li></ul> Массовое инфекционное заболевание, вызвавшее нарушение функционирования производственного объекта. Случай возникновения особо опасной инфекции (чума, холера, сибирская язва, птичий грипп и т.д.). Террористические акты, не попадающие под критерии ЧС
СЛУЧАИ С ПОТЕРЕЙ ТРУДОСПОСОБНОСТИ				
	ЗНАЧИТЕЛЬНЫЕ	<b>Несчастный случай на производстве, повлекший за собой временную (одна и более рабочей смены) утрату трудоспособности.</b> <b>Травма с потерей сознания</b>	<b>Острое профессиональное заболевание</b> , являющееся результатом однократного (в течение не более одного рабочего дня, одной рабочей смены) воздействия на работника вредного производственного фактора (факторов), повлекшее временную или стойкую утрату профессиональной трудоспособности.  <b>Хроническое профессиональное заболевание</b> , являющееся результатом длительного воздействия на работника вредного производственного фактора (факторов), повлекшее временную или стойкую утрату профессиональной трудоспособности	<b>Ухудшение состояния здоровья работника</b> , наступившее в течение рабочего времени на территории работодателя либо в ином месте выполнения работы, в том числе во время установленных перерывов, служебных командировок, при работе вахтовым методом во время междусменного отдыха, потребовавшее <b>экстренной медицинской эвакуации</b> и последующей госпитализации вследствие общего заболевания или алкогольного, наркотического и иного токсического опьянения (отравления).  Обнаружение (утрата)взрывчатых веществ (боеприпасов)
СЛУЧАИ С ОГРАНИЧЕНИЕМ ТРУДОСПОСОБНОСТИ	НЕЗНАЧИТЕЛЬНЫЕ	<b>Травма на производстве, повлекшая за собой временное ограничение трудоспособности и временный перевод на другую работу.</b>  <b>Травма на производстве</b> , не повлекшая за собой ВПТ, но требующая медицинской помощи медицинским персоналом	<b>Прочие заболевания, связанные с производством</b>	<b>Общее заболевание работника</b> , повлекшее за собой временную утрату трудоспособности.  Ухудшение состояния здоровья работника, наступившее в течение рабочего времени на территории работодателя либо в ином месте выполнения работы, в том числе во время установленных перерывов, служебных командировок, при работе вахтовым методом во время междусменного отдыха, потребовавшее экстренной медицинской помощи без эвакуации и последующей госпитализации вследствие общего заболевания
СЛУЧАИ С ОКАЗАНИЕМ МЕДИЦИНСКОЙ ПОМОЩИ				

КАТЕГОРИЯ ПРОИСШЕСТВИЙ		люди		
		Производственный травматизм	Заболевания, связанные с производством	Смертельные случаи и заболевания, не связанные с производством, прочие
случаи с оказанием первой помощи	легкие	<b>Травма на производстве без нарушения функции органа, требующая оказания только первой помощи</b> , без ограничения трудоспособности (легкий ушиб, ссадина, заноза, кровоподтек, незначительный порез и др.).  К оказанию первой помощи относится: 1) применение безрецептурных лекарственных средств; 2) выполнение прививок против столбняка; 3) очищение или промывание поверхностных ран на коже; 4) применение простой бинтовой или лейкопластырной повязки; 5) местное применение тепла и холода; 6) использование нежестких средств поддержки (эластичных бинтов, повязок, жгутов, косыночных повязок); 7) использование средств временной иммобилизации для транспортировки пострадавшего (шейного воротника, шины, косыночной повязки); 8) сверление ногтя для снятия напряжения или выпуск жидкости из пузыря; 9) наложение глазных повязок; 10) удаление инородного тела из глаза промыванием или с помощью ватного тампона; 11) извлечение заноз или инородных предметов из различных частей тела, за исключением глаз, при помощи промывания, пинцета, ватного тампона или других простых средств; 12) использование напальчников; 13) питье жидкости при перегревании, тепловом ударе		
		<b>случаи, связанные с нарушением требований в отношении употребления алкоголя, наркотических и иных токсических веществ. нарушения, опасные действия</b>		Нахождение в рабочее время на территории производственного объекта или непосредственно на рабочем месте в состоянии алкогольного, наркотического и иного токсического опьянения.  Выявление признаков употребления алкоголя, наркотиков остаточных явлений алкогольной интоксикации при прохождении водителями предрейсового медицинского осмотра.  Выявление признаков употребления алкоголя, наркотиков остаточных явлений алкогольной интоксикации при прохождении работников через КПП на территорию организации.  Нахождение работников в состоянии или алкогольного, наркотического и иного токсического опьянения в период межсменного отдыха в вахтовых поселках или бригадах.  Изъятие алкогольных напитков, наркотических и других токсичных веществ на КПП, в служебном или вахтовом транспорте

КАТЕГОРИЯ ПРОИСШЕСТВИЙ	ОБОРУДОВАНИЕ, ОБЪЕКТЫ, ПРОЦЕССЫ						
	Объекты добычи нефти и газа	Объекты нефтепродуктообеспечения, нефтепереработки и сбыта	Подъемные сооружения	Котлы и сосуды	Газовое хозяйство	Энергетика	Пожарная безопасность
КРУПНЫЕ	ЧС.  Неконтролируемый выброс нефти и газа при строительстве, эксплуатации и ремонте скважин (открытый фонтан).  Полное разрушение и (или) падение буровых вышек (мачт), агрегатов для ремонта скважин.  Полное или частичное разрушение объектов добычи и подготовки нефти и газа (включая разрушение технических устройств и их элементов), вызвавшее нарушение функционирования производственного объекта в течение двух и более суток.  Полное или частичное разрушение напорных внутри- и межпромысловых трубопроводов, сопровождающееся воспламенением нефти/нефтепродукта или взрывом паров, или приведшее к разливу (утечке). нефти/нефтепродуктов в объеме 10 т и более или сопровождающееся утечкой природного (попутного) газа в объеме 10 тыс. м³ и более.  Обрушение зданий и сооружений или их частей, вызвавшее нарушение функционирования производственного объекта в течение двух и более суток.  Несанкционированные взрывы на скважинах при проведении прострелочно-взрывных и сейсморазведочных работ, а также в геологоразведочных горных выработках.  Взрывы, загорания и (или) выбросы опасных веществ.  Взрывы или пожары на складах, в местах хранения взрывчатых материалов и ТС, перевозящих взрывчатые материалы.  Радиационная авария.  Взрыв пылегазовоздушной смеси (в технологической системе, в производственном помещении и на открытой площадке) с возгоранием, вызвавший разрушение технологической системы или нарушение функционирования производственного объекта в течение двух и более суток.  Выход из строя автоматизированных систем управления технологическим процессом (АСУТП) и противоаварийной защиты, вызвавшее нарушение функционирования производственного объекта в течение двух и более суток.  Полное или частичное разрушение стационарных морских платформ в процессе их монтажа, строительства и эксплуатации скважин	ЧС.  Полное или частичное разрушение объектов нефтепродуктообеспечения, нефтепереработки и сбыта, взрывы, пожары, выбросы опасных веществ, вызвавшие нарушение функционирования объекта в течение двух и более суток.  Обрушение зданий и сооружений или их частей, вызвавшее нарушение функционирования объекта в течение двух и более суток.  Выход из строя автоматизированных систем управления технологическим процессом (АСУТП) и противоаварийной защиты, вызвавшее нарушение функционирования производственного объекта в течение двух и более суток	Падение грузоподъемной машины, вызвавшее разрушение или излом металлоконструкций, необходимость в ремонте или замене их отдельных секций.  Падение крана-манипулятора.  Падение выносной консоли или самого крана-трубоукладчика.  Повреждение металлоконструкции (изгиб, деформация) подъемных сооружений (или их элементов), приведшее к травмированию людей.  Падение любой составной части (частей) подъемного сооружения или груза (падение предметов), энергия которого, рассчитанная по формуле энергия = масса х ускорение силы тяжести х высота, превышает 0,2 (несчастный случай со смертельным исходом или потерей рабочего времени).  Разрушение кабины или элементов кабины лифта, противовеса или элемента противовеса лифта (в результате их падения)	Полное или частичное разрушение и повреждение (разрыв) котлов, сосудов, работающих под давлением, трубопроводов пара и горячей воды (их элементов), вызвавшие нарушение функционирования производственного объекта на срок более 2-х суток	Разрушения газопроводов, выход из строя газового оборудования ГРС, ГРП, ГРУ, повлекшие за собой взрывы газа в общественных зданиях, инженерных сооружениях, а также остановку (перерыв) газоснабжения предприятия с устранением разрушения в течение суток и последствий происшествия в течение трех суток	Происшествия на электроустановках, подстанциях, воздушных линиях электропередач и токопроводах, вызвавшие нарушение функционирования производственного объекта на срок более 2-х суток	ЧС. <b>Пожар:</b> <ul style="list-style-type: none"><li>– объектов добычи и подготовки нефти и газа, вызвавший нарушение функционирования производственного объекта в течение двух и более суток;</li><li>– объектов нефтепереработки, вызвавший нарушение функционирования производственного объекта в течение пяти и более суток;</li><li>– объектов сбыта, в том числе АЗС, вызвавший нарушение функционирования производственного объекта в течение двух и более суток;</li><li>– на скважине при ее строительстве, эксплуатации и ремонте;</li><li>– напорных внутри- и межпромысловых трубопроводов;</li><li>– в резервуаре при его эксплуатации;</li><li>– зданий и сооружений или их частей, вызвавший нарушение функционирования производственного объекта;</li><li>– административно-общественных зданий, общежитий, производственных зданий, сооружений, ТС, в результате которого погибли и (или) ранены люди</li></ul>



КАТЕГОРИЯ ПРОИСШЕСТВИЙ	ОБОРУДОВАНИЕ, ОБЪЕКТЫ, ПРОЦЕССЫ						
	Объекты добычи нефти и газа	Объекты нефтепродуктообеспечения, нефтепереработки и сбыта	Подъемные сооружения	Котлы и сосуды	Газовое хозяйство	Энергетика	Пожарная безопасность
ЗНАЧИТЕЛЬНЫЕ	Происшествия* на объектах добычи и подготовки нефти и газа, вызвавшее остановку либо прогнозирующие остановку скважин суммарным дебитом более 10% относительно суточной добычи ДО на срок более 1 суток.	Полное или частичное разрушение внутриплощадочных трубопроводов и продуктопроводов.	Разрушение или излом металлоконструкций грузоподъемной машины, вызвавшие необходимость в ремонте металлоконструкций или замене их отдельных секций.	Разрушения и повреждения (разрывы) котлов, сосудов, работающих под давлением, трубопроводов пара и горячей воды (их элементов), вызвавшие нарушение функционирования технологической установки в течение 2-х суток.	Нестабильная работа в газифицированных печах, топках и газоходах котлов, агрегатах, вызвавшие их местные разрушения или отключения до четырех суток включительно.	Происшествия* на электроустановках, подстанциях, воздушных и кабельных линиях электропередач и токопроводах, вызвавшее остановку либо прогнозирующие остановку скважин суммарным дебитом более 10% относительно суточной добычи ДО на срок более 1 суток.	<b>Загорание:</b> <ul style="list-style-type: none"><li>– производственных зданий, баз и складских помещений, сооружений, установок, строящихся объектов производственных предприятий;</li><li>– административно-общественных зданий, общежитий – без пострадавших;</li><li>– ТС, приведшее к его полному уничтожению;</li><li>– амбаров, хранилищ (полигонов) опасных отходов;</li><li>– объектов нефтепереработки, вызвавшее нарушение функционирования производственного объекта в течение суток и более.</li></ul> Загорание, самовозгорание в результате утечки или разлива опасных веществ при разгерметизации технологической системы, не повлекших за собой выход технологического оборудования
	Повреждение частей буровых вышек (мачт), агрегатов для ремонта скважин.	Отказ и повреждение технических устройств или их элементов, выход из строя автоматизированных систем управления технологическим процессом (АСУТП) и противоаварийной защиты, вызвавшее нарушение функционирования производственного объекта на срок до 2-х суток.	Разрушение металлоконструкций стрелы и ходовой рамы подъемника (вышки), разрушение крана-манипулятора, разрушение выносной консоли крана-трубоукладчика.		Повреждения подземных газопроводов (механические, коррозионные и др.) с устранением последствий в течение суток	Обрыв (касание) воздушных и кабельных линий электропередач и токопроводов, наезд АТС на опору (повреждение опор) ЛЭП.	
	Падение талевой системы на буровых установках, агрегатах для ремонта скважин.	Превышение ПДК вредных веществ и ПДБК опасных веществ в воздухе рабочей зоны, требующее эвакуации персонала.	Разрушение (обрыв) канатов грузоподъемной машины.	Взрыв газа в газифицированных печах, топках и газоходах котлов, агрегатов, вызвавший их местное разрушение или отключение		Касание ЛЭП частями ТС или возникновение разряда между ними.	
	Разрушение (обрыв) канатов на буровых установках, агрегатах для ремонта скважин.	Повреждение внутриплощадочного оборудования вследствие действий третьих лиц, повлиявшее на технологический цикл работы оборудования.	Падение любой составной части (частей) подъемного сооружения или груза (падение предметов), энергия которого, рассчитанная по формуле энергия = масса х ускорение силы тяжести х высота, не превышает 0,2 (регистрируемое происшествие)			Обрыв подземных линий электропередач и токопроводов.	
	Повреждение технических устройств или их элементов, вызвавшее нарушение функционирования технологического объекта в течение суток.	Выход из строя автоматизированных систем управления технологическим процессом (АСУТП) и противоаварийной защиты, вызвавшее нарушение функционирования производственного объекта.				<i>* Регистрируются только в случае высокой вероятности травмирования обслуживающего или иного персонала непосредственно в момент происшествия</i>	
	Частичное разрушение объектов добычи и подготовки нефти и газа без нарушения функционирования производственного объекта.	Взрыв пылегазовоздушной смеси (в технологической системе, в производственном помещении и на открытой площадке) без возгорания, вызвавший разрушение технологической системы или нарушение функционирования производственного объекта.					
	Полное или частичное разрушение напорных внутри- и межпромысловых трубопроводов, газопроводов, нефтесборных трубопроводов от групповой замерной установки (ГЗУ) до дожимной насосной станции (ДНС), от ДНС до ЦПС, а также водоводов.	Розлив пожароопасных и вредных веществ с возгоранием					
	Превышение ПДК вредных веществ и ПДБК опасных веществ в воздухе рабочей зоны, требующее эвакуации персонала.						
	Повреждение внутриплощадочного оборудования вследствие действий третьих лиц, повлиявшее на технологический цикл работы оборудования.						
	Взрыв пылегазовоздушной смеси (в технологической системе, в производственном помещении и на открытой площадке) без возгорания, вызвавший разрушение технологической системы или нарушение функционирования производственного объекта						



КАТЕГОРИЯ ПРОИСШЕСТВИЙ	ОБОРУДОВАНИЕ, ОБЪЕКТЫ, ПРОЦЕССЫ						
	Объекты добычи нефти и газа	Объекты нефтепродуктообеспечения, нефтепереработки и сбыта	Подъемные сооружения	Котлы и сосуды	Газовое хозяйство	Энергетика	Пожарная безопасность
НЕЗНАЧИТЕЛЬНЫЕ	Нефтегазоводопроявление при строительстве, эксплуатации и ремонте скважин.	Отказ или повреждение технических устройств и их элементов, вызвавшие нарушение функционирования технологического объекта на срок менее суток, или без нарушения его функционирования.	Повреждение металлоконструкции (изгиб, деформация) подъемных сооружений (или их элементов).	Повреждения крышек и затворов у лазов или люков паровых котлов и сосудов, работающих под давлением.	Превышение рабочих параметров эксплуатации, при которых произошло срабатывание предохранительных и защитных устройств	<b>Технологический отказ*</b> – вынужденное отключение или ограничение работоспособности оборудования, приведшее к нарушению процесса производства и (или) передачи электрической энергии потребителям, если они не содержат признаков аварии.  <b>Функциональный отказ*:</b> <ul style="list-style-type: none"><li>– неисправность оборудования (в том числе резервного и вспомогательного), не повлиявшая на технологический процесс производства и (или) передачи энергии;</li><li>– неправильное действие защит и автоматики;</li><li>– ошибочные действия персонала;</li><li>– если они не привели к ограничению передачи энергии потребителям и снижению качества отпускаемой энергии.</li></ul> <i>* Регистрируются только в случае высокой вероятности травмирования обслуживающего или иного персонала непосредственно в момент происшествия</i>	<b>Загорание:</b> <ul style="list-style-type: none"><li>– электропроводки, электрооборудования, бытовых электроприборов;</li><li>– ТС, приведшее к функциональным повреждениям его отдельных частей, узлов и агрегатов;</li><li>– бездействующих объектов, отдельно стоящих бытовых домиков (бытовок);</li><li>– территории, непосредственно прилегающей к объекту</li></ul>
	Выпадение труб из элеватора при их подъеме или укладке на приемные мостки/стеллажи.	Выход из строя систем регулирования, блокировки и противоаварийной защиты технологических процессов.	Потеря устойчивости крана (проседание грунта, поломка выносной опоры, перегруз и т.п.).	Образование выпучин и трещин на стенках барабанов, топочных камер, жаровых труб котлов, сосудов, работающих под давлением, трубопроводов пара и горячей воды.			
	Отказ выкидных трубопроводов от скважин до ГЗУ, внутриплощадочных трубопроводов.	Нарушение установленных эксплуатационных параметров технологических систем.	Падение груза.	Образование трещин, пропусков в сварных швах в основных элементах котлов, сосудов, работающих под давлением.			
	Отказ технических устройств и их элементов, вызвавший нарушение функционирования технологического объекта на срок менее суток, или без нарушения его функционирования.	Превышение рабочих параметров эксплуатации оборудования выше установленных в паспорте.	Падение любой составной части (частей) подъемного сооружения или груза (падение предметов), энергия которого, рассчитанная по формуле энергия = масса х ускорение силы тяжести х высота, не превышает 0,02 (оказание первой помощи)	Образование трещин, пропусков в сварных швах в основных элементах котлов, сосудов, работающих под давлением.			
	Выход из строя систем регулирования, блокировки и противоаварийной защиты технологических процессов.	Повреждения внутриплощадочных трубопроводов и продуктопроводов при сохранении их работоспособности.		Взрывы в топках котлов (за исключением котлов, работающих на газе), вызвавшие остановку технического устройства на ремонт.			
	Нарушение установленных эксплуатационных параметров технологических систем.	Срабатывание предохранительных и защитных устройств, вызвавшее остановку технологического процесса.		Превышение рабочих параметров эксплуатации, при которых произошло срабатывание предохранительных и защитных устройств			
	Превышение рабочих параметров эксплуатации оборудования выше установленных в паспорте.	Превышение ПДК вредных веществ и ПДБК опасных веществ в воздухе рабочей зоны.					
	Повреждения нефтепромысловых трубопроводов при сохранении их работоспособности.	Повреждение внутриплощадочного оборудования, не повлиявшее на технологический цикл работы оборудования.					
	Срабатывание предохранительных и защитных устройств, вызвавшее остановку технологического процесса.	Выход из строя автоматизированных систем управления технологическим процессом (АСУТП) и противоаварийной защиты, не вызвавшее нарушение функционирования производственного объекта					
	Превышение ПДК вредных веществ и ПДБК опасных веществ в воздухе рабочей зоны.						

КАТЕГОРИЯ ПРОИСШЕСТВИЙ	ТРАНСПОРТ		
	Автомобильный транспорт	Железнодорожный/водный транспорт и плавучие технологические установки	Авиация
КРУПНЫЕ	<b>ЧС.</b> <b>ДТП, повлекшее:</b> <ul style="list-style-type: none"><li>– несчастный случай со смертельным исходом, включая наезд или падение груза на пешехода (велосипедиста, мотоциклиста, гужевой повозки);</li><li>– несчастный случай, приведший к полной утрате трудоспособности;</li><li>– несчастный случай с двумя работниками и более, получившими увечья или травмы, приведшие к ВПТ;</li><li>– наезд или падение груза на пешехода.</li></ul> Потеря пассажироперевозящих ТС при передвижении их по зимним дорогам, или вездеходной техники при передвижении по бездорожью при вахтовых перевозках	<b>ЧС.</b> <b>Происшествия на железной дороге:</b> <b>Крушение поезда</b> — столкновение грузового поезда с другим поездом или подвижным составом, сход подвижного состава, в результате которого погибли и (или) ранены люди, разбиты локомотив или вагоны до степени исключения из инвентаря либо возник полный перерыв в движении на данном участке. <b>Происшествия на морских и внутренних водных путях:</b> <ul style="list-style-type: none"><li>– транспортные происшествия, в результате которых погибли или получили тяжкие телесные повреждения люди;</li><li>– разрушение судна, которое невозможно и нецелесообразно устранять путем замены или ремонта (конструктивно погибшее судно);</li><li>– затопление (полное или частичное) самоходных и несамоходных судов или груза;</li><li>– разлив нефти, нефтепродуктов на водном транспорте в количестве 1 т и более;</li><li>– предполагаемая гибель судна или факт оставления судна;</li><li>– разрушение (полное или частичное) плавучих буровых установок;</li><li>– аварийный уход плавучих буровых установок с точки бурения, сопровождающийся разрушением устья скважины</li></ul>	<b>ЧС.</b> <b>Крупное авиационное происшествие с человеческими жертвами</b> – авиационное происшествие, приведшее к гибели или пропаже без вести кого-либо из пассажиров или членов экипажа, а также случаи гибели кого-либо из лиц, находившихся на борту, в процессе их аварийной эвакуации из воздушного судна
ЗНАЧИТЕЛЬНЫЕ	<b>ДТП, повлекшее:</b> <ul style="list-style-type: none"><li>– увечья или травмы, приведшие к ВПТ, включая наезд или падение груза на пешехода (велосипедиста, мотоциклиста, гужевой повозки);</li><li>– любое переворачивание ТС, включая его опрокидывание с перевозной платформы.</li></ul> Утопление ТС на водных объектах или в условиях бездорожья. Потеря или смещение груза, в результате которого получили повреждения: само ТС, груз, здания и сооружения с высоким риском для жизни и здоровья людей. Потеря любых ТС при передвижении их по зимним дорогам, или вездеходной техники при передвижении по бездорожью. Поломка или невозможность движения вездеходных ТС, находящихся в удалении от действующих транспортных путей сообщений, производственных баз и населенных пунктов более 5 км	<b>Происшествия на железной дороге:</b> <ul style="list-style-type: none"><li>– сход подвижного состава с рельсов, повлекший повреждение одной или нескольких единиц подвижного состава до степени капитального ремонта и (или) причинение пострадавшим телесных повреждений различной тяжести либо полный перерыв движения на аварийном участке;</li><li>– возгорание, вытекание, рассыпание опасного груза, повреждение тары или подвижного состава с опасным грузом, которые привели к взрыву, пожару;</li><li>– повреждение устройств энергоснабжения железной дороги (контактной сети, питающих линий, постов секционирования и тяговых подстанций).</li></ul> <b>Происшествия на морских и внутренних водных путях:</b> <ul style="list-style-type: none"><li>– посадка на мель или повреждение судном гидротехнических сооружений;</li><li>– срыв плавучей заправочной станции или технологических судов с места якорной стоянки при производстве работ;</li><li>– лишение судна возможности движения или участие судна в столкновении</li></ul>	<b>Значительное авиационное происшествие без человеческих жертв</b> – авиационное происшествие, не повлекшее за собой человеческих жертв или пропажи без вести кого-либо из пассажиров или членов экипажа
НЕЗНАЧИТЕЛЬНЫЕ	<b>ДТП, повлекшее:</b> <ul style="list-style-type: none"><li>– операционные повреждения ТС без его опрокидывания, включая наезд на животных, в результате которых невозможно эвакуировать его с места происшествия на собственном ходу;</li><li>– травмы, не вызвавшие временную утрату трудоспособности, но требующие оказания медицинской помощи или приводящие к ограничению трудоспособности или переводу на другую работу;</li><li>– столкновение или наезд, в результате которого ТС получило повреждение при котором возможна его дальнейшая эксплуатация</li></ul>	<b>Происшествия на железной дороге:</b> <ul style="list-style-type: none"><li>– излом, разрушение деталей и другие повреждения узлов ходовой части подвижного состава, тормозной системы и автосцепного оборудования, не повлекшие сход подвижного состава с рельсов;</li><li>– падение на путь груза или деталей подвижного состава;</li><li>– вытекание, рассыпание опасного груза, повреждение тары или подвижного состава с опасным грузом, не приведшие к взрыву, пожару.</li></ul> <b>Эксплуатационные повреждения судна:</b> <ul style="list-style-type: none"><li>– при соприкосновении с другим стоящим у берега, причала или на якоре судном;</li><li>– при соприкосновении с берегом, гидротехническим сооружением, навигационным препятствием, подводным предметом, отдельным каменистым образованием, грунтом и др.;</li><li>– при нарушении целостности корпуса плавучей заправочной станции или технологических установок, не повлекшее разгерметизацию танков</li></ul>	<b>Незначительное авиационное происшествие</b> – событие, связанное с использованием воздушного судна, имевшее место с момента, когда какое-либо лицо вступило на борт с намерением совершить полет, до момента, когда все лица, находившиеся на борту с целью полета, покинули судно, и обусловленное отклонениями нормального функционирования воздушного судна, экипажа, служб управления и обеспечения полетов, воздействием внешней среды, могущее оказать влияние на безопасность полета, но не закончившееся авиационным происшествием
ЛЕГКИЕ	<b>ДТП, повлекшее:</b> <ul style="list-style-type: none"><li>– травмы, требующие оказания только первой помощи;</li><li>– поверхностные повреждения ТС</li><li>– потеря или смещение груза, которое не привело к повреждению ТС или самого груза.</li></ul> Съезд ТС в кювет без опрокидывания		<b>Происшествие, произошедшее в период с момента посадки работника в воздушное судно до момента его высадки и повлекшее за собой</b> травмы, требующие оказания только первой помощи
ПРЕДПОСЫЛКА К ПРОИСШЕСТВИЮ	<b>НАРУШЕНИЯ, ОПАСНЫЕ УСЛОВИЯ</b>		

КАТЕГОРИЯ ПРОИСШЕСТВИЙ	ОКРУЖАЮЩАЯ СРЕДА				
	Загрязнение почв	Загрязнение земли в пределах водоохранных зон и ООПТ (особо охраняемых природных территорий)	Загрязнение водных объектов	Загрязнение воздуха	Ущерб растительному и животному миру, ООПТ
КРУПНЫЕ	<b>ЧС.</b> <b>Загрязнение нефтью (нефтепродуктами) – масса разлива или площадь загрязнения:</b> <ul style="list-style-type: none"><li>– земли сельскохозяйственного назначения, заболоченные земли, прочие территории – более 7 т или 0,5 га;</li><li>– земли населенных пунктов, без покрытия – более 5 т или 0,5 га, с твердым покрытием – более 10 т или 1 га;</li><li>– Промплощадки, без покрытия – более 15 т или 1 га, с твердым покрытием – более 30 т или 2 га.</li></ul> <b>Разлив промышленных или хозфекальных вод – масса разлива:</b> <ul style="list-style-type: none"><li>– земли населенных пунктов, а также сельскохозяйственного назначения, заболоченные земли, прочие территории – более 15 т;</li><li>– промплощадки – более 20 т</li></ul>	<b>ЧС.</b> <b>Загрязнение нефтью (нефтепродуктами) – масса разлива</b> более 3 т или площадь загрязнения более 0,2 га	<b>ЧС.</b> <b>Загрязнение нефтью (нефтепродуктами) – масса разлива или площадь загрязнения:</b> <ul style="list-style-type: none"><li>– водные объекты рыбохозяйственного значения – более 0,5 т или поверхностная пленка более 1000 м²;</li><li>– водные объекты, используемые для питьевого и хозяйственно-бытового водоснабжения, – более 1 т или поверхностная пленка более 2000 м².</li></ul> <b>Аварийный сброс промышленных или хозфекальных вод – масса разлива:</b> <ul style="list-style-type: none"><li>– водные объекты рыбохозяйственного значения – более 5 т;</li><li>– водные объекты, используемые для питьевого и хозяйственно-бытового водоснабжения, – более 10 т</li></ul>	<b>Залповый выброс газа</b> – объем выброса более 30000 м³	<b>Несанкционированная вырубка лесов:</b> <ul style="list-style-type: none"><li>– защитных – более 10 га;</li><li>– эксплуатационных и резервных – более 20 га.</li></ul> <b>Редкие и охраняемые виды флоры и фауны:</b> Уничтожение видов, находящихся под угрозой исчезновения (исчезающих), занесенных в Красную книгу МСОП, и орнитологических объектов, имеющих международное значение
ЗНАЧИТЕЛЬНЫЕ	<b>Загрязнение нефтью (нефтепродуктами) – масса разлива или площадь загрязнения:</b> <ul style="list-style-type: none"><li>– земли сельскохозяйственного назначения, заболоченные земли, прочие территории – 2-7 т или 0,2-0,5 га;</li><li>– земли населенных пунктов, без покрытия – 1-5 т или 0,1-0,5 га, с твердым покрытием – 3-10 т или 0,2-1 га;</li><li>– промплощадки, без покрытия – 5-15 т или 0,2-1 га, с твердым покрытием – 10-30 т или 1-2 га.</li></ul> <b>Разлив промышленных или хозфекальных вод – масса разлива:</b> <ul style="list-style-type: none"><li>– земли населенных пунктов, а также сельскохозяйственного назначения, заболоченные земли, прочие территории – 5-15 т;</li><li>– промплощадки – 5-20 т</li></ul>	<b>Загрязнение нефтью (нефтепродуктами) – масса разлива</b> 0,5-3 т или площадь загрязнения 0,1-0,2 га	<b>Загрязнение нефтью (нефтепродуктами) – масса разлива или площадь загрязнения:</b> <ul style="list-style-type: none"><li>– водные объекты рыбохозяйственного значения – 0,1-0,5 т или поверхностная пленка 100-1000 м²;</li><li>– водные объекты, используемые для питьевого и хозяйственно-бытового водоснабжения, – 0,2-1 т или поверхностная пленка 200-2000 м².</li></ul> <b>Аварийный сброс промышленных или хозфекальных вод – масса разлива:</b> <ul style="list-style-type: none"><li>– водные объекты рыбохозяйственного значения – 1-5 т;</li><li>– водоемы питьевого и хозяйственно-бытового водопользования – 2-10 т</li></ul>	<b>Залповый выброс газа</b> – объем выброса 10000-30000 м³	<b>Несанкционированная вырубка лесов:</b> <ul style="list-style-type: none"><li>– защитных – 2-10 га;</li><li>– эксплуатационных и резервных – 5-20 га.</li></ul> <b>Редкие и охраняемые виды флоры и фауны:</b> Уничтожение представителей видов, находящихся под угрозой исчезновения (исчезающих), занесенных в Красную книгу МСОП, и орнитологических объектов, имеющих международное значение

КАТЕГОРИЯ ПРОИСШЕСТВИЙ	ОКРУЖАЮЩАЯ СРЕДА				
	Загрязнение почв	Загрязнение земли в пределах водоохранных зон и ООПТ (особо охраняемых природных территорий)	Загрязнение водных объектов	Загрязнение воздуха	Ущерб растительному и животному миру, ООПТ
НЕЗНАЧИТЕЛЬНЫЕ	<b>Загрязнение нефтью (нефтепродуктами) – масса разлива или площадь загрязнения:</b> <ul style="list-style-type: none"><li>– земли сельскохозяйственного назначения, заболоченные земли, прочие территории – 0,2-2 т или 0,1-0,2 га;</li><li>– земли населенных пунктов, без покрытия – 0,2-1 т или 0,1-0,2 га, с твердым покрытием – 0,5-3 т или 0,1-0,2 га;</li><li>– промплощадки, без покрытия – 1-5 т или 0,1-0,2 га, с твердым покрытием – 2-10 т или 0,1-0,5 га.</li></ul> <b>Разлив промышленных или хозфекальных вод – масса разлива:</b> <ul style="list-style-type: none"><li>– земли населенных пунктов, а также сельскохозяйственного назначения, заболоченные земли, прочие территории – 0,5-5 т;</li><li>– промплощадки – 1-5 т</li></ul>	<b>Загрязнение нефтью (нефтепродуктами) – масса разлива</b> менее 0,5 т или площадь загрязнения менее 0,1 га	<b>Загрязнение нефтью (нефтепродуктами) – масса разлива или площадь загрязнения:</b> <ul style="list-style-type: none"><li>– водные объекты рыбохозяйственного значения – любой случай менее значительного;</li><li>– водные объекты, используемые для питьевого и хозяйственно-бытового водоснабжения, – 0,05-0,2 т или поверхностная пленка 50-200 м².</li></ul> <b>Аварийный сброс промышленных или хозфекальных вод – масса разлива:</b> <ul style="list-style-type: none"><li>– водные объекты рыбохозяйственного значения – 0,1-1 т;</li><li>– водные объекты, используемые для питьевого и хозяйственно-бытового водоснабжения – 0,5-2 т</li></ul>	<b>Залповый выброс газа</b> – объем выброса 1000-10000 м³	<b>Несанкционированная вырубка лесов:</b> <ul style="list-style-type: none"><li>– защитных – любой факт вырубки;</li><li>– эксплуатационных и резервных – 1-5 га.</li></ul> <b>Редкие и охраняемые виды флоры и фауны:</b> Уничтожение представителей видов, занесенных в Красные книги субъектов Российской Федерации, и уязвимых видов, включенных в Красную книгу МСОП
ПРЕДПОСЫЛКА К ПРОИСШЕСТВИЮ	НАРУШЕНИЯ, ОПАСНЫЕ УСЛОВИЯ				

Приложение № 4  
к Регламенту оперативного оповещения  
и расследования происшествий в области  
охраны труда, промышленной безопасности  
и охраны окружающей среды

### **СООБЩЕНИЕ О ПРОИСШЕСТВИИ**

(передается в течение 2-х часов с момента поступления информации)

<b>Крупное</b> <input type="checkbox"/>	<b>Значительное</b> <input type="checkbox"/>	<b>Незначительное</b> <input type="checkbox"/>	<b>Потенциально опасное/легкое</b> <input type="checkbox"/>
---	--	--	---

#### ОБЩАЯ ИНФОРМАЦИЯ

<b>Дата происшествия</b>		<b>Время происшествия</b>	местное/московское
<b>Общество / подрядная организация</b>		<b>Место происшествия</b> Объект, в т.ч. указать расстояние до ближайшего населенного пункта, км	

Люди	Отметить галочкой позицию	Процессы, объекты, оборудование	Отметить галочкой позицию
Несчастный случай / профессиональные заболевания	<input type="checkbox"/>	Объекты добычи нефти и газа (газового конденсата)	<input type="checkbox"/>
Связано с производством	<input type="checkbox"/>	Объекты нефтепродуктообеспечения	<input type="checkbox"/>
Не связано с производством	<input type="checkbox"/>	Подъемные сооружения	<input type="checkbox"/>
Здоровье	<input type="checkbox"/>	Оборудование, работающее под давлением	<input type="checkbox"/>
Алкоголь / Наркотики	<input type="checkbox"/>	Электрические сети / электрооборудование	<input type="checkbox"/>
<b>Окружающая среда</b>		Здания, сооружения	<input type="checkbox"/>
Загрязнение почв	<input type="checkbox"/>	Транспортные средства (автотранспорт и др. спецтехника)	<input type="checkbox"/>
Загрязнение земли в пределах водоохранных зон и СЗЗ	<input type="checkbox"/>	Пожарная безопасность	<input type="checkbox"/>
Загрязнение водных объектов	<input type="checkbox"/>	<b>Транспорт</b>	
Загрязнение воздуха	<input type="checkbox"/>	Авиационный транспорт	<input type="checkbox"/>
Загрязнение территории ТБО (в т.ч. производственными отходами)	<input type="checkbox"/>	Железнодорожный транспорт	<input type="checkbox"/>
<b>Другое</b>	<input type="checkbox"/>	Водный транспорт	<input type="checkbox"/>

#### Погибло

Работников ДО	
Работников Подрядчика	
Третьих лиц	

#### Пострадало

Работников ДО	
Работников Подрядчика	
Третьих лиц	

#### Разлив, выброс среды

Масса разлива, т		Площадь загрязнения, Га		Выброс газа, м³	
------------------	--	-------------------------	--	-----------------	--

#### ОПИСАНИЕ ПРОИСШЕСТВИЯ

Сообщение передал:	Сообщение принял:
<b>Должность, Ф.И.О., телефон</b>	<b>Должность, Ф.И.О., телефон</b>
Руководитель службы ОТ, ПБ и ООС ДО:	Руководитель объекта, где произошло происшествие/куратор подрядной организации от ДО:
<b>Должность, Ф.И.О., телефон</b>	<b>Должность, Ф.И.О., телефон</b>
Дата и время передачи сообщения о происшествии:	Дата и время принятия сообщения о происшествии:

Приложение № 5  
к Регламенту оперативного оповещения  
и расследования происшествий в области  
охраны труда, промышленной безопасности  
и охраны окружающей среды

### Форма «Молнии»

# МОЛНИЯ

ПРОИСШЕСТВИЕ № \_\_\_\_ - \_\_\_\_

**Что случилось? (одной фразой)**

**Дата  
происшествия**

**Время происшествия**

местное/московское

**ДО**

Подрядная/субподрядная  
организация

Третьи лица

**Место происшествия**

Также указать расстояние до ближайшего  
населенного пункта, км

Название подрядной организации (если происшествие  
произошло в ней)

**Краткое описание происшествия:**

---

---

---

---

Место для фотографий

## ВНИМАНИЕ: ПРОИСШЕСТВИЕ

**Предполагаемые причины происшествия:**

1. 

---
2. 

---

**Невыполнение требований каких внутренних и законодательных нормативных документов привело к нему?**

1. 

---
2. 

---

**Что необходимо для предотвращения подобных происшествий (первоочередные меры)?**

1. 

---
2. 

---



Суточный отчет о происшествиях за \_\_\_\_\_ по АО «Зарубежнефть»/ДО

Классификация	Люди																			Оборудование, объекты, процессы								Транспорт								Окружающая среда							
	За сутки					За неделю					С начала месяца					С начала года					За сутки		За неделю		С начала месяца		С начала года		За сутки		За неделю		С начала месяца		С начала года								
	Общество		Подрядчики		Третьи лица	Общество		Подрядчики		Третьи лица	Общество		Подрядчики		Третьи лица	Общество		Подрядчики		Общество	Подрядчики	Общество		Подрядчики		Общество	Подрядчики	Общество		Подрядчики		Общество	Подрядчики										
	На производстве	Не связанные с производством	На производстве	Не связанные с производством		На производстве	Не связанные с производством	На производстве	Не связанные с производством		На производстве	Не связанные с производством	На производстве	Не связанные с производством		На производстве	Не связанные с производством	На производстве	Не связанные с производством			На производстве	Не связанные с производством	Общество	Подрядчики			Общество	Подрядчики	Общество	Подрядчики			Общество	Подрядчики	Общество	Подрядчики	Общество	Подрядчики				
Крупные происшествия																																											
Значительные происшествия																																											
Прочие (незначительные, легкие, предпосылки к происшествию)																																											
Количество пострадавших, чел.																																											
Из них погибло, чел.																																											

Описание происшествий:

№ п/п	Предприятие	Дата происшествия	Описание происшествий в течение месяца (текс копируется из сообщения о происшествии и вносится в следующую строку после предыдущего описания, таблица отображает все сообщения по текущему месяцу)	Статус ликвидации последствий (заполняется на закрытие отчётных суток)

Оперативная информация о происшествиях с экологическими последствиями																		
№ п/п (каждый новый месяц начинается с № 1)	Дата	Наименование объекта, его месторасположение, координаты.	Тип оборудования (Выкид, линия скважин, нефтеборный коллектор, межпромысловый напорный, низконапорный водовод, СРД, насосы и т.д.)	Год ввода в эксплуатацию	Характер отказа (свищ, трещина, разрыв, разрушение конструкции и т.д.)	Причина отказа (коррозия, механическое воздействие, износ, нарушение режима работы и т.д.)	Режимные данные				В р е м я		Количество загрязняющих веществ, попавших при авариях и инцидентах в окружающую среду в том числе:				Площадь загрязнения	Статус ликвидации последствий на текущие сутки (работы ведутся/не ведутся/закончены)
							на рельеф		в водный объект	в атмосферу			рельеф / водный объект					
							Qж (м3/сут)	Qн (т/сут)	Qг (тыс.м3/сут)	Qзакл. (м3/сут)	обнаруж	локализации	жидкость, м3	тонн	тонн	тыс.куб.м	S (га)	
ДО 111																		
Итого происшествий за период																		
ДО 222																		
Итого происшествий за период																		
ДО 333																		
Итого происшествий за период																		
ДО 444																		
Итого происшествий за период																		
ДО 555																		
Итого происшествий за период																		
Итого происшествий по Обществу																		



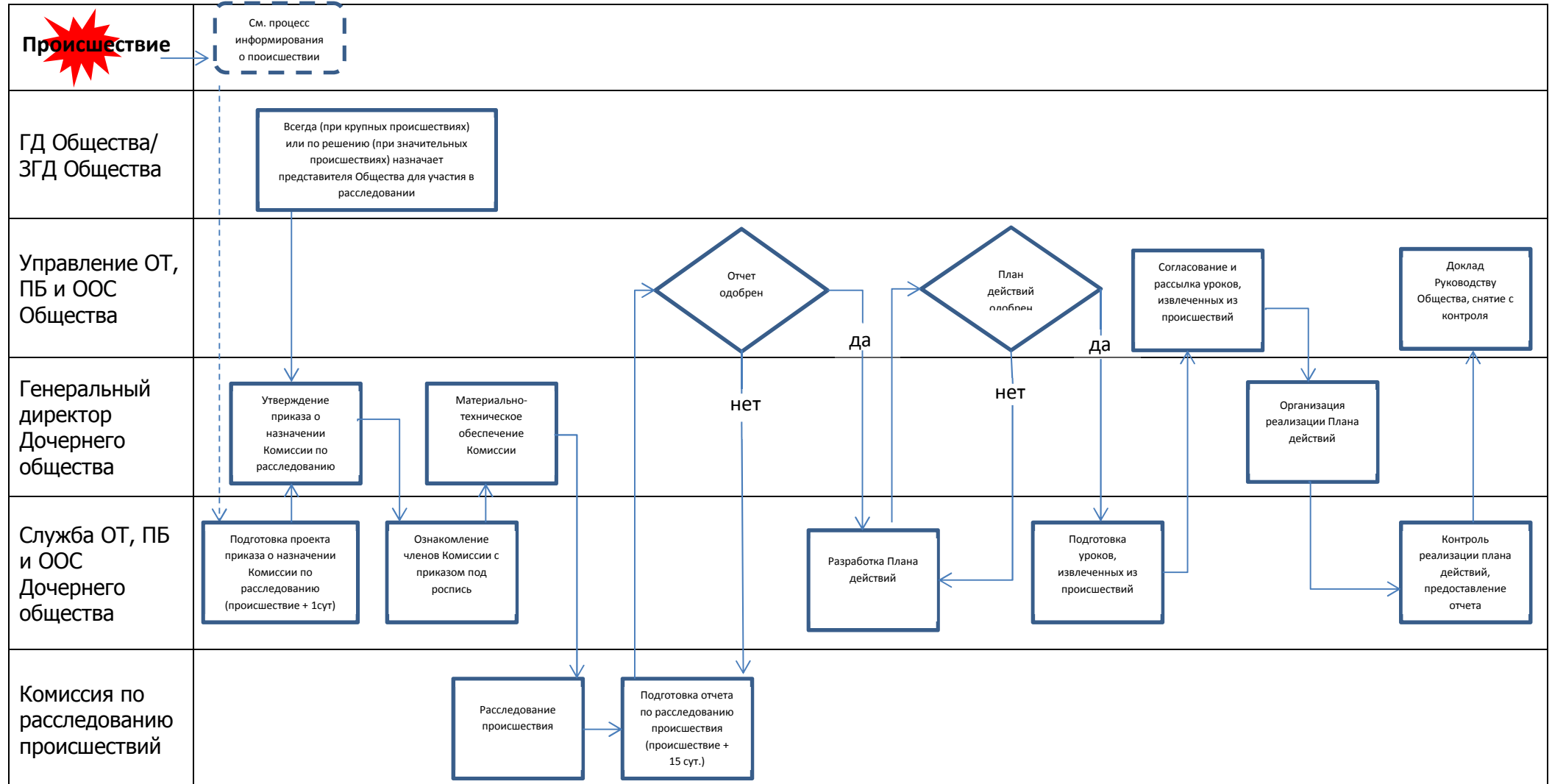
Приложение № 8  
к Регламенту оперативного оповещения  
и расследования происшествий в области  
охраны труда, промышленной безопасности  
и охраны окружающей среды

**Перечень вопросов для подробного оперативного  
оповещения о происшествии**

1. Информация о подрядной/субподрядной организации (какие работы выполняют, сроки проведения данных видов работ, с какого момента привлекаются к работам на производственных объектах ДО).
  2. Подробное описание происшествия.
  3. Фотографии с места происшествия.
  4. Ф.И.О. пострадавших с указанием организаций и должностей, текущего состояния, возможного диагноза.
  5. Потенциальный ущерб имуществу.
  6. Потенциальный ущерб окружающей среде.
  7. Оценка возможности распространения последствий происшествия.
  8. Перечень мер, принятых для стабилизации и восстановления ситуации.
  9. Перечень служб и работников Общества, ДО, подрядной/субподрядной организации, проинформированных и вовлеченных в указанный процесс.
  10. Информация о контактах с представителями СМИ и о фактическом или возможном освещении происшествия в СМИ.
  11. Информация о контактах с представителями контролирующих и надзорных органов.
- Настоящий перечень не является исчерпывающим и может уточняться в зависимости от вида происшествия.

Приложение № 9  
к Регламенту оперативного оповещения и расследования  
происшествий в области охраны труда, промышленной  
безопасности и охраны окружающей среды

### Порядок расследования происшествий



Приложение № 10  
к Регламенту оперативного оповещения  
и расследования происшествий в области  
охраны труда, промышленной безопасности  
и охраны окружающей среды

**Формат отчета по расследованию  
крупных и значительных происшествий**

<p><b>ОТЧЕТ О РАССЛЕДОВАНИИ</b> (классификация) <b>ПРОИСШЕСТВИЯ</b></p> <p>(вид происшествия) _____</p> <p><b>ПРОИЗОШЕДШЕГО В</b></p> <p>(наименование подразделения) _____</p> <p>(дата происшествия) _____</p>	<p><b>УТВЕРЖДАЮ:</b></p> <p>(Генеральный директор) _____</p> <p>(подпись) _____</p> <p>(дата) _____</p>
--	---


*Презентация оформляется в фирменном  
стиле Общества/ДО*




Описание происшествия, сведения о пострадавшем	2
--	---

**Подробное описание происшествия**

Сведения о пострадавшем, включая фактические данные по квалификации, обученности, проверке знаний, прохождения последнего инструктажа)

## Комиссия по расследованию происшествия

3

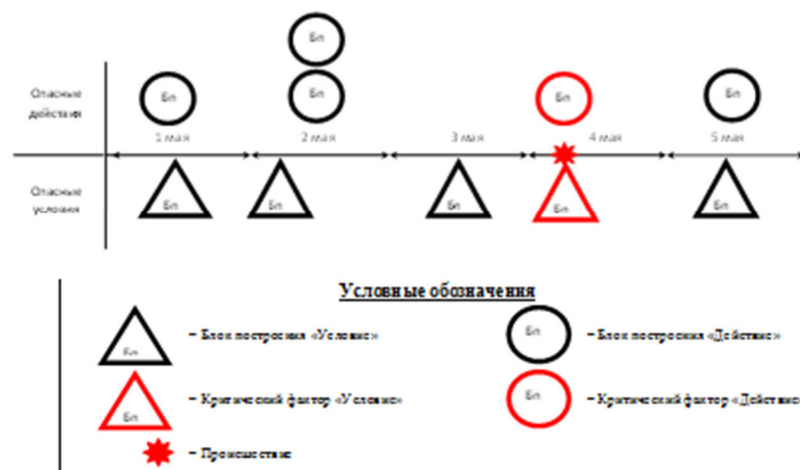
	ФИО	Должность	Место работы	Тел., адрес эл. почты
Председатель комиссии				
Заместитель председателя комиссии				
Члены комиссии				

ЗАРУБЕЖНЕФТЬ

## Временная шкала событий

4

Графический шаблон. Непосредственно шкала описывается в текстовом виде.



ЗАРУБЕЖНЕФТЬ

#### Установленные факты и критические факторы

5

Факты, установленные в результате:

- осмотра места происшествий;
- показаний пострадавших и очевидцев;
- изучения документации на оборудование, технику, СИЗ и др.;
- заключений медицинских и других учреждений и экспертов;
- другое

Критические факторы – что явилось непосредственной причиной происшествия

 ЗАРУБЕО НЕФТЬ

#### Непосредственные и системные причины происшествия

6

- Непосредственные причины возникновения происшествия должны быть определены применительно к каждому критическому фактору. Для каждого критического фактора может быть определена одна или несколько непосредственных причин.
- В отношении каждой выявленной непосредственной причины с использованием вопроса «Почему?» должны быть определены системные причины. Возможна ситуация, когда для разных непосредственных причин будут определены одинаковые системные причины.
- Непосредственные и системные причины происшествия определяются с помощью таблицы «Руководство по анализу системных причин».
- Системные причины определяются и анализируются до верхнего уровня Системы управления ОТ, ПБ и ООС Общества/ДО с целью внесения в нее корректировок, позволяющих не допустить подобных ситуаций в будущем.

 ЗАРУБЕО НЕФТЬ

Особые мнения (при наличии) и подписи членов комиссии			7
	ФИО	Подпись	Особое мнение
Генеральный директор			
Председатель комиссии			
Заместитель председателя комиссии			
Члены комиссии			

СИ ЗАРУБЕЖНЕФТЬ

Приложения	8
Фото, схемы, графики и др.	

СИ ЗАРУБЕЖНЕФТЬ

План действий					9
№ п/п	Необходимые действия/меры	Ответственный	Срок реализации	Выполнение	

СИ ЗАРУБЕЖНЕФТЬ

### **Рекомендации по опросу и сбору письменных показаний пострадавших, свидетелей и участников происшествия**

Опросу в первую очередь подлежат пострадавший, свидетели и участники происшествий. Конкретная атмосфера беседы с пострадавшим диктуется условиями ее проведения с учетом состояния здоровья и самочувствия пострадавшего. При опросе свидетелей происшествия также следует учитывать их эмоциональное состояние. Важной частью опроса является создание положительного интереса и отношения опрашиваемых лиц к обстоятельствам расследуемого происшествия, создание спокойной рабочей обстановки, тактичное и вежливое отношение не только к пострадавшему, очевидцам и участникам происшествия, но и к руководителям работ, правильное разъяснение целей и задач расследования.

Круг задаваемых вопросов должен быть ограничен фактами, относящимися к происшествию, и не должен касаться причин, приведших к его возникновению.

Рекомендуется задавать вопрос за вопросом, выяснить максимальное количество фактов, достичь до того уровня, когда станут понятными основные факторы, способствующие происшествию.

Рекомендуется начинать опрос с общих вопросов, которые позволят человеку в целом изложить информацию по всем аспектам происшествия. Затем необходимо переходить к специальным и конкретным вопросам, чтобы сузить тему и услышать больше подробностей. Только после этого следует переходить к закрытым вопросам, на которые могут быть даны короткие ответы «Да» или «Нет». Лицу, проводящему опрос, необходимо внимательно слушать собеседника, не перебивая, и фиксировать излагаемую информацию на бумаге.

Для получения наилучших результатов опроса необходимо:

- демонстрировать правильность понимания, сказанного путем повторения вслух ключевых моментов;
- в случае опроса лица, который получил травму, выражать сочувствие пострадавшему.

Опрос будет успешным, если он не превратится в допрос, для чего необходимо избегать следующих моментов: заранее иметь предвзятое мнение, проявлять нетерпение, обвинять и не предоставлять достаточно времени для ответа на вопрос.

После проведения опроса пострадавшего необходимо опросить всех свидетелей происшествия. Если это возможно, свидетелей и участников событий следует опрашивать по отдельности и одновременно с целью исключения договоренности и взаимного влияния показаний различных свидетелей и участников происшествия.

Результаты опроса пострадавших, свидетелей, участников происшествия необходимо оформлять в виде письменных объяснений, составляемых опрашиваемым лицом, или протоколов опроса, составляемых лицом, проводящим опрос. Указанные документы не следует загромождать ненужными подробностями и деталями, не имеющими непосредственного отношения к обстоятельствам происшествия. Протокол опроса должен содержать формулировку «с моих слов записано верно и мною прочитано», заверяемую подписью опрашиваемого. При отсутствии у пострадавшего физической возможности подписать протокол его согласие с формулировками протокола заверяется подписью члена Комиссии одновременно с подписью любого иного лица, в соответствии с желанием пострадавшего. Протокол опроса окончательно подписывается проводившим опрос членом (членами) Комиссии. В случае отказа опрашиваемого лица от сотрудничества с Комиссией данный факт фиксируется актом произвольной формы за подписью членов Комиссии.

Опрос линейных руководителей и других ответственных лиц следует производить после опроса пострадавших, свидетелей и участников происшествия.

При субъективной заинтересованности отдельных должностных лиц имеется вероятность искажения достоверности объяснений с целью уменьшения личной ответственности в происшествии, сокрытия причин происшествия, необоснованности обвинения пострадавшего, поэтому каждому ответственному лицу должны задаваться конкретные вопросы по их обязанностям.

Результаты опроса линейных руководителей и других ответственных лиц фиксируются аналогично результатам опроса свидетелей и участников происшествия.



Приложение № 12  
к Регламенту оперативного оповещения  
и расследования происшествий в области  
охраны труда, промышленной безопасности  
и охраны окружающей среды

**Контрольный лист  
для определения непосредственных и системных причин происшествия**

Происшествие: № \_\_\_\_\_ - \_\_\_\_ - \_\_\_\_ - \_\_\_\_  
Председатель Комиссии по расследованию происшествия:

Члены Комиссии по расследованию происшествия:

1. \_\_\_\_\_
2. \_\_\_\_\_
3. \_\_\_\_\_

Дата заполнения контрольного листа: «\_\_» \_\_\_\_\_ 20\_\_ г.

Непосредственные причины	Один работник	Группа работников	Руководитель	Руководитель и работники
	<u>Действия</u>			
	Осознанные нарушения			
	1. Нарушения общего характера			
	1.1. Эксплуатация оборудования, инструмента, материалов без разрешения			
1.2. Эксплуатация оборудования, инструмента, материалов без обучения				
1.3. Неправильное использование оборудования, инструмента, материалов				
1.4. Неправильное размещение оборудования, инструмента, материалов				
1.5. Неправильное закрепление оборудования, инструмента, материалов				
1.6. Использование неисправного оборудования, инструмента, материалов				
1.7. Неправильное положение при выполнении работ				
1.8. Работа, эксплуатация оборудования или передвижение с необоснованной скоростью				

Непосредственные причины	Один работник	Группа работников	Руководитель	Руководитель и работники
1.9. Техническое обслуживание/ремонт оборудования во время его работы				
1.10. Отсутствие предупреждения				
1.11. Употребление наркотических, токсических средств или алкоголя				
1.12. Акты насилия				
1.13. Хулиганство на рабочем месте				
1.14. Другие нарушения общего характера				
<b>2. Нарушения правил проведения работ повышенной опасности</b>				
2.1. Нарушение правил проведения работ в замкнутом пространстве				
2.2. Нарушение правил проведения работ на высоте				
2.3. Нарушение правил проведения грузоподъемных операций				
2.4. Нарушения правил проведения газоопасных работ				
2.5. Нарушения правил проведения земляных работ				
2.6. Нарушения правил проведения огневых работ				
2.7. Нарушения правил проведения работ на льду				
2.8. Нарушения правил проведения взрывных работ				
2.9. Нарушения правил проведения лесорубочных работ				
2.10. Другие нарушения правил проведения иных работ повышенной опасности				
<b>3. Нарушения применения мер защиты</b>				
3.1. Не используются средства индивидуальной защиты				
3.2. Неправильное использование средств индивидуальной защиты				
3.3. Ненадлежащая изоляция источников энергии				
3.4. Отключенные или демонтированные предохранительные устройства, системы предупреждения или защитные устройства				
3.5. Другие нарушения применения мер защиты				
<b>4. Неосознанные нарушения</b>				
4.1. Физическое перенапряжение				
4.2. Незнание существующих опасностей				
4.3. Неверное принятие решения или ошибочное суждение				

Непосредственные причины	Один работник	Группа работников	Руководитель	Руководитель и работники
4.4 Отвлечен другими проблемами				
4.5. Невнимание к устойчивости и окружению				
4.6. Механически, рутинно выполняемая работа без должного внимания				
4.7. Другие неосознанные нарушения				

<b><u>Условия</u></b>	
<b>5. Проблемы, связанные с системами защиты</b>	
5.1. Не отвечающие требованиям или недостаточные предохранительные, изолирующие или защитные устройства	
5.2. Неисправные предохранительные, изолирующие или защитные устройства	
5.3. Не отвечающие требованиям средства индивидуальной защиты	
5.4. Неисправные средства индивидуальной защиты	
5.5. Не отвечающие требованиям системы предупреждения	
5.6. Неисправные системы предупреждения	
5.7. Другие проблемы, связанные с системами защиты	
<b>6. Проблемы, связанные с оборудованием, инструментом, транспортными средствами</b>	
6.1. Неисправное оборудование	
6.2. Не отвечающее требованиям оборудование	
6.3. Неправильно подготовленное оборудование	
6.4. Неисправные инструменты	
6.5. Не отвечающие требованиям инструменты	
6.6. Неправильно подготовленные инструменты	
6.7. Неисправное транспортное средство	
6.8. Транспортное средство, не отвечающее типу выполняемых работ	
6.9. Неправильно подготовленное транспортное средство	
6.10. Скрытые дефекты	
6.11. Другие проблемы, связанные с оборудованием, инструментом, транспортным средством	

<b>7. Незащищенность от воздействия опасных природных или производственных факторов</b>	
7.1. Огонь или взрыв	
7.2. Шум	
7.3. Вибрация	
7.4. Электрическое напряжение	
7.5. Излучение	
7.6. Экстремальные температуры	
7.7. Опасные химические вещества	
7.8. Механические источники опасности	
7.9. Ураган или иные природные катаклизмы	
7.10. Другие опасные природные или производственные факторы	
<b>8. Состояние рабочего места/рабочая обстановка</b>	
8.1. Беспорядок или мусор	
8.2. Скользящий пол или проход	
8.3. Скученность или ограниченное пространство	
8.4. Недостаточное или избыточное освещение	
8.5. Не отвечающая требованиям вентиляция	
8.6. Не отвечающая требованиям организация рабочего места	
8.7. Другие факторы, связанные с рабочим местом/обстановкой	

Системные причины	Один работник	Группа работников	Руководитель	Руководитель и работники
1. Физическое состояние				
1.1. Постоянные физические дефекты/хронические заболевания				
1.2. Временные физические дефекты вследствие травмы, заболевания, приема лекарств				
1.3. Несоответствие физических способностей работника характеру выполняемых работ				
1.4. Усталость				
1.5. Снижение работоспособности, внимания вследствие влияния внешних факторов (температура, давление, содержание кислорода)				
1.6. Алкогольное, наркотическое или токсическое опьянение				
1.7. Плохая память				
1.8. Плохая координация или замедленная реакция				

Системные причины	Один работник	Группа работников	Руководитель	Руководитель и работники
1.9. Другое				
<b>2. Психическое состояние</b>				
2.1. Эмоциональное возбуждение или перенапряжение				
2.2. Страхи или фобии				
2.3. Озабоченность проблемами				
2.4. Чувство разочарования или расстройства, подавленность				
2.5. Боязнь неисполнения приказа руководителя				
2.6. Боязнь потери премии, зарплаты				
2.7. Гордость, бравада, боязнь показаться трусом				
2.8. Бессмысленная или унижительная работа				
2.9. Крайность суждений/необходимость принять быстрое решение				
2.10. Чрезмерная концентрация внимания/ослабление восприятия				
2.11. Крайняя скука				
2.12. Другое				
<b>3. Поведение</b>				
3.1. Поощряется неправильный поступок				
3.2. Негативный пример руководителя				
3.3. Безразличие руководителя				
3.4. Негативный пример коллег, товарищей				
3.5. Агрессивность, хамство				
3.6. Руководитель заставляет спешить				
3.7. Другое				
<b>4. Уровень квалификации</b>				
4.1. Недооценка требуемой квалификации				
4.2. Недостаточно практических навыков				
4.3. Другое				
<b>5. Политики, стандарты, правила, процедуры, инструкции</b>				
5.1. Отсутствие политик/правил/процедур/инструкций				
5.2. Неадекватные, неконкретные, противоречивые политики/правила/процедуры/инструкции				
5.3. Отсутствие, недостаточность внедрения политик/правил/процедур/инструкций				

Системные причины	Один работник	Группа работников	Руководитель	Руководитель и работники
5.4. Плохая доступность политик/правил/процедур/инструкций, их отсутствие на рабочем месте				
5.5. Другое				
<b>6. Организация, лидерство, мотивация, контроль</b>				
6.1. Противоречивость ролей/сфер ответственности				
6.2. Не отвечающее требованиям лидерство				
6.3. Недостатки планирования				
6.4. Неадекватное определение источников опасности на рабочем месте и (или) уровней их риска				
6.5. Отсутствие должного внимания к источникам опасности/инцидентам				
6.6. Отсутствие, недостаточность мотивации работать безопасно				
6.7. Неадекватная система управления изменениями				
6.8. Не отвечающая требованиям система отчетности о происшествиях/расследовании происшествий				
6.9. Отсутствие оценки квалификации подрядчика				
6.10. Не отвечающая требованиям оценка квалификации подрядчика				
6.11. Нарушение процедур выбора, привлечение несогласованного подрядчика, неправильный выбор				
6.12. Отсутствие контроля/аудита/проверок				
6.13. Не отвечающий требованиям контроль/аудит/проверки				
6.14. Текучесть кадров				
6.15. Другое				
<b>7. Обучение, передача знаний</b>				
7.1. Не обеспечено обучение				
7.2. Неадекватное обучение				
7.3. Не обеспечена стажировка, практика				
7.4. Недостаточная стажировка по квалификации				
7.5. Недостаточная практика вследствие редкого исполнения работ				
7.6. Отсутствие инструктажей				
7.7. Неадекватные инструктажи				
7.8. Другое				

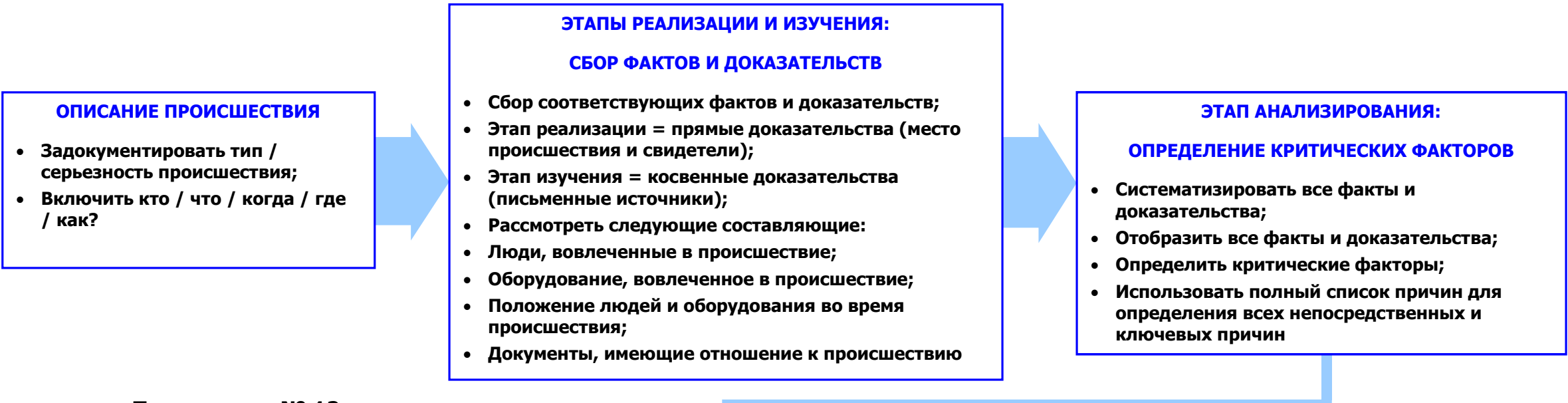
Системные причины	Один работник	Группа работников	Руководитель	Руководитель и работники
<b>8. Информирование, коммуникация, координация, средства связи</b>				
8.1. Совещания не отвечают требованиям или не проводятся				
8.2. Отсутствие горизонтальной связи, координации между бригадами, сменами, работниками				
8.3. Отсутствие вертикальной связи, координации внутри организации				
8.4. Отсутствие координации между различными организациями				
8.5. Отсутствие средств коммуникации, связи				
8.6. Неадекватные средства, методы коммуникации, связи				
8.7. Помехи при передаче сообщений				
8.8. Искаженная информация, неправильные, неадекватные инструкции				
8.9. Отсутствие стандартной, однозначной терминологии, визуальной передачи информации, предупреждающих знаков				
8.10. Слишком длинные, запутанные или короткие, недостаточные сообщения				
8.11. Не используется метод подтверждения, что информация принята, задание понято				
8.12. Неадекватное документирование				
8.13. Другое				
<b>9. Технология, проектирование</b>				
9.1. Не отвечающие требованиям технические решения вследствие сложности, новизны проекта, недостатка знаний				
9.2. Не отвечающие требованиям технические решения вследствие недостаточного контроля за проектированием (неадекватное проведение внутренней экспертизы, и др.)				
9.3. Не отвечающие требованиям технические решения вследствие игнорирования замечаний внутреннего контроля				
9.4. Другое				
<b>10. Инструменты, оборудование, транспортные средства, материалы</b>				
10.1. Недостаточное количество материалов, инструмента или оборудования				
10.2. Ошибочный выбор, заказ вследствие недостатка знаний				

Системные причины	Один работник	Группа работников	Руководитель	Руководитель и работники
10.3. Ошибочный выбор, заказ вследствие неверного оформления заказа				
10.4. Отсутствие сертификации, паспортизации				
10.5. Неверная идентификация, неадекватная информация об опасностях оборудования, материалов				
10.6. Несоответствующая упаковка, транспортировка				
10.7. Отсутствие проверки при получении				
10.8. Неадекватная сборка, наладка, настройка				
10.9. Неадекватный ремонт				
10.10. Неадекватное обслуживание, хранение				
10.11. Нарушение режима использования эксплуатации, ненадлежащее обращение				
10.12. Отсутствие своевременной экспертизы, проверки, поверки в период эксплуатации				
10.13. Использование оборудования, инструментов, материалов с истекшим сроком годности				
10.14. Несоответствие заявленным характеристикам, плохое качество				
10.15. Неадекватная утилизация				
10.16. Другое				

Подписи членов Комиссии по расследованию происшествия:



Руководство по анализу ключевых причин



Полный перечень причин см. в Приложение № 12



## ГЛОССАРИЙ ПРИЧИН

*Примечание:* Настоящий Глоссарий представлен в качестве руководства для дальнейшего определения и объяснения причин происшествий. Выбранные причины могут быть использованы для дальнейшего анализа тенденций по показателям, связанным с ОТ, ПБ и ООС, поэтому точность при выборе подходящей причины крайне важна. Пользователям рекомендуется применять настоящий Глоссарий, чтобы правильно понимать категорию каждой причины для дальнейшей работы с Полным списком причин.

В каждую категорию включен пункт «Другое», который применяется в случаях, когда остальные перечисленные причины не могут быть применены к конкретному происшествию. Указанный пункт в некоторых случаях может применяться, но в случае применения должен быть конкретизирован.

Причины происшествия подразделяются на НЕПОСРЕДСТВЕННЫЕ и СИСТЕМНЫЕ.

### НЕПОСРЕДСТВЕННЫЕ ПРИЧИНЫ

*Непосредственные причины подразделяются на:*

- *«Действие/Бездействие» – причиной происшествия послужило конкретное действие или бездействие участника, или участников происшествия;*
- *«Условия» – происшествие произошло по причине сложившейся обстановки, а не конкретного действия или бездействия.*

#### Действие/Бездействие

*Действие/Бездействие возможно отнести к двум группам:*

- *«Осознанные нарушения» – участник происшествия представлял, к чему может привести его действие/бездействие;*
- *«Неосознанные нарушения» – участник происшествия не мог представить последствий его действия/бездействия.*

#### Осознанные нарушения

##### 1. Нарушения общего характера.

*1.1. Эксплуатация оборудования, инструмента, материалов без разрешения.*

Работник работал на оборудовании, не имея наряда-допуска или распоряжения от своего непосредственного руководителя о выполнении работы на данном оборудовании. Это применимо и в случае, если выполнявшаяся работа не предусмотрена должностной инструкцией или не входит в трудовую функцию работника и работник понимал, что не имеет права использовать данное оборудование.

*1.2. Эксплуатация оборудования, инструмента, материалов без обучения.*

Работник был допущен руководителем для выполнения работы на оборудовании, однако не прошел соответствующего обучения для его эксплуатации.

*1.3. Неправильное использование оборудования, инструмента, материалов.*

Оборудование, инструмент или материалы применялись не в соответствии с инструкцией по эксплуатации, паспортом безопасности, технологической картой и т.п.

*1.4. Неправильное размещение оборудования, инструмента, материалов.*

Расположение оборудования, инструментов или материалов привело к происшествию при наличии у участника происшествия четких инструкций о правильном размещении.

*1.5. Неправильное закрепление оборудования, инструмента, материалов.*

Происшествие произошло по причине неправильного закрепления оборудования, инструмента, материалов при наличии у участника происшествия четких инструкций о правильном закреплении.

*1.6. Использование неисправного оборудования, инструмента, материалов.*

Участник происшествия знал о неисправности, но выполнял работу или не принял мер по остановке работ по причине неисправности.

*1.7. Неправильное положение при выполнении работ.*

Работник не соблюдал требования эргономики. Он работал на небезопасной поверхности, неустойчивой или нестандартной площадке, при работе принимал небезопасные положения.

*1.8. Работа, эксплуатация оборудования или передвижение с необоснованной скоростью.*

Работник работал с необоснованной скоростью, не замедлял скорость работы, чтобы работать безопасно, например: слишком быстро ехал на транспортном средстве, бежал, добавлял химические реактивы слишком быстро или слишком медленно и т.д.

*1.9. Техническое обслуживание/ремонт оборудования во время его работы.*

Производились техническое обслуживание или ремонт оборудования во время его работы, если правила эксплуатации данного оборудования предписывают его остановку при производстве данных действий.

*1.10. Отсутствие предупреждения.*

Работник или руководитель знал о факте наличия опасного условия или опасного действия, однако не предупредил работников своей или будущей смены об опасности, например: неисправный инструмент не был помечен.

*1.11. Употребление наркотических, токсических средств или алкоголя.*

Участник происшествия находился в состоянии алкогольного, наркотического или токсического опьянения.

*1.12. Акты насилия.*

Имели место любые физические или словесные конфронтации, которые могут привести к травме или душевным страданиям.

*1.13. Хулиганство на рабочем месте.*

Участник (участники) происшествия совершал хулиганские действия.

*1.14. Другие нарушения общего характера.*

**2. Нарушения правил проведения работ повышенной опасности.**

*2.1. Нарушение правил проведения работ в замкнутом пространстве.*

Нарушен конкретный пункт данных правил.

*2.2. Нарушение правил проведения работ на высоте.*

Нарушен конкретный пункт данных правил.

*2.3. Нарушение правил проведения грузоподъемных операций.*

Нарушен конкретный пункт данных правил.

*2.4. Нарушения правил проведения газоопасных работ.*

Нарушен конкретный пункт данных правил.

*2.5. Нарушения правил проведения земляных работ.*

Нарушен конкретный пункт данных правил.

*2.6. Нарушения правил проведения огневых работ.*

Нарушен конкретный пункт данных правил.

*2.7. Нарушения правил проведения работ на льду.*

Нарушен конкретный пункт данных правил.

*2.8. Нарушения правил проведения взрывных работ.*

Нарушен конкретный пункт данных правил.

*2.9. Нарушения правил проведения лесорубочных работ.*

Нарушен конкретный пункт данных правил.

*2.10. Другие нарушения правил проведения иных работ повышенной опасности.*

**3. Нарушения применения мер защиты.**

*3.1. Не используются СИЗ.*

СИЗ не применялись, хотя были выданы, и соответствующий работник был проинструктирован об их использовании и обучен этому.

### *3.2. Неправильное использование СИЗ.*

Необходимые СИЗ использовались, но ненадлежащим образом, например, был подобран несоответствующего размера дыхательный аппарат или защитные очки, неправильно выбран тип респиратора, неправильно проводилось техническое обслуживание или осмотр СИЗ.

### *3.3. Ненадлежащая изоляция источников энергии.*

При производстве работ любой вид энергии, представляющей опасность: кинетической, электрической, потенциальной, гидравлической, – не был изолирован, отключен, стравлен и т.п. Не была обеспечена соответствующая блокировка, не вывешены предупреждающие таблички, не обеспечена проверка надежности отключения с достаточной периодичностью.

### *3.4. Отключенные или демонтированные предохранительные устройства, системы предупреждения или защитные устройства.*

Предохранительные устройства, системы предупреждения или защитные устройства присутствовали, но были выключены или приведены в нерабочее состояние либо были демонтированы.

### *3.5. Другие нарушения применения мер защиты.*

## **4. Неосознанные нарушения.**

### *4.1. Физическое перенапряжение.*

Работник пытался выполнить больше, чем позволяли его физические возможности, т.е. переносил слишком тяжелый груз, подвергался физической нагрузке дольше установленного времени и т.д.

### *4.2. Незнание существующих опасностей.*

При наличии информации о том, что ситуация не была нормальной, участник происшествия не был предупрежден об опасностях.

### *4.3. Неверное принятие решения или ошибочное суждение.*

Ситуация была неправильно воспринята, принято неверное решение.

### *4.4. Отвлечен другими проблемами.*

Участник происшествия был отвлечен другими делами, не имеющими отношения к его должностным обязанностям, и не следил за работой, поэтому он не понимал или понял слишком поздно, что произошло.

### *4.5. Невнимание к устойчивости и окружению.*

Работник просто не заметил препятствие на своем пути или состояние поверхности.

### *4.6. Механически, рутинно выполняемая работа без должного внимания.*

Участник происшествия занимался рутинной, монотонной деятельностью и в результате отвлекся и не заметил опасности.

#### *4.7. Другие неосознанные нарушения.*

### **Условия**

#### **5. Проблемы, связанные с системами защиты.**

*5.1. Не отвечающие требованиям или недостаточные предохранительные, изолирующие или защитные устройства.*

Предохранительные, изолирующие или защитные устройства имелись в наличии, но не обеспечивали защиты.

*5.2. Неисправные предохранительные, изолирующие или защитные устройства.*

Предохранительные, изолирующие или защитные устройства присутствовали, но были неисправны.

*5.3. Не отвечающие требованиям СИЗ.*

СИЗ присутствовали, но не обеспечивали защиты.

*5.4. Неисправные СИЗ.*

СИЗ присутствовали, но не были исправны.

*5.5. Не отвечающие требованиям системы предупреждения.*

Были установлены системы предупреждения, однако, они не дали предупреждения в момент происшествия.

*5.6. Неисправные системы предупреждения.*

Были установлены системы предупреждения, однако в момент происшествия они были неисправны.

*5.7. Другие проблемы, связанные с системами защиты.*

#### **6. Проблемы, связанные с оборудованием, инструментом, транспортными средствами.**

*6.1. Неисправное оборудование.*

Оборудование, на котором или с помощью которого производились работы, было неисправно.

*6.2. Не отвечающее требованиям оборудование.*

Оборудование, на котором или с помощью которого производились работы, не соответствовало требованиям, предъявляемым к данному виду работ.

*6.3. Неправильно подготовленное оборудование.*

Оборудование, на котором или с помощью которого производились работы, не было подготовлено (настроено) в соответствии с инструкцией по эксплуатации или технологической схемой, должностной инструкцией или проектом производства работ.

*6.4. Неисправные инструменты.*

Инструмент, с помощью которого производились работы, был неисправен.

#### *6.5. Не отвечающие требованиям инструменты.*

Инструмент, с помощью которого производились работы, не соответствовал требованиям, предъявляемым к данному виду работ.

#### *6.6. Неправильно подготовленные инструменты.*

Инструмент, с помощью которого производились работы, не был подготовлен (настроен) в соответствии с инструкцией по эксплуатации или технологической схемой, должностной инструкцией или проектом производства работ.

#### *6.7. Неисправное транспортное средство.*

Происшествие произошло по причине технически неисправного транспортного средства.

#### *6.8. Транспортное средство, не отвечающее типу выполняемых работ.*

Происшествие произошло при использовании транспортного средства, не предназначенного для данного вида работ, например: при перевозке людей с помощью неподготовленного грузового автомобиля.

#### *6.9. Неправильно подготовленное транспортное средство.*

Транспортное средство было предназначено для использования в конкретных целях, но не прошло соответствующей подготовки. Например: не были установлены зимние шины.

#### *6.10. Скрытые дефекты.*

Происшествие было вызвано скрытым дефектом оборудования, инструментов или транспортных средств, о котором участники происшествия не могли знать или определить его.

*6.11. Другие проблемы, связанные с оборудованием, инструментом, транспортным средством.*

### **7. Незащищенность от воздействия опасных природных или производственных факторов.**

#### *7.1. Огонь или взрыв.*

Причиной происшествия явилось непредусмотренное технологическим процессом воздействие огня и (или) взрыва.

#### *7.2. Шум.*

Причиной происшествия явилось непредусмотренное технологическим процессом воздействие шума.

#### *7.3. Вибрация.*

Причиной происшествия явилось непредусмотренное технологическим процессом воздействие вибрации.

#### *7.4. Электрическое напряжение.*

Причиной происшествия явилось непредусмотренное технологическим процессом воздействие разницы электрических потенциалов.

### *7.5. Излучение.*

Причиной происшествия явилось воздействие излучения: высокочастотного лазерного, ионизирующего и т.д.

### *7.6. Экстремальные температуры.*

Причиной происшествия явилось воздействие экстремальных температур.

### *7.7. Опасные химические вещества.*

Причиной происшествия явились крайне опасные химические реагенты, применяемые в технологическом процессе, например, агрессивные, токсичные или экологически опасные химикаты.

### *7.8. Механические источники опасности.*

Причиной происшествия явились острые края оборудования, движущиеся или вращающиеся части оборудования и т.д.

### *7.9. Ураган или иные природные катаклизмы.*

Происшествие было прямым или косвенным результатом шторма, торнадо, урагана, града и т.д.

### *7.10. Другие опасные природные или производственные факторы.*

## **8. Состояние рабочего места/рабочая обстановка.**

### *8.1. Беспорядок или мусор.*

Рабочее место или зона выполнения работ содержались в беспорядке и не убирались.

### *8.2. Скользкий пол или проход.*

Причиной происшествия явилась скользкая поверхность пола или в проходах на рабочем месте, или в зоне производства работ.

### *8.3. Скученность или ограниченное пространство.*

Причиной происшествия явилась неудачная компоновка рабочего места, отсутствие достаточного количества проходов или подходов к оборудованию или инструментам, или их излишняя узость, или было выделено недостаточно площади или пространства для производства данного вида работ.

### *8.4. Недостаточное или избыточное освещение.*

Причиной происшествия явилось воздействие не отвечающего соответствующим требованиям освещения.

### *8.5. Не отвечающая требованиям вентиляция.*

Происшествие произошло из-за не отвечающей требованиям вентиляции: недостаточной (что привело к повышению температуры воздуха рабочей зоны, снижению концентрации кислорода или повышению концентрации химических веществ и т.п.) или избыточной (что привело к сквознякам, наличию в воздухе пылевых примесей и т.п.).

### *8.6. Не отвечающая требованиям организация рабочего места.*



Плохой доступ к инструментам или объектам, плохая эргономика рабочего места или рабочей зоны, недостаточный для выполнения работы обзор и т.п.

*8.7. Другие факторы, связанные с рабочим местом/обстановкой.*

## **СИСТЕМНЫЕ ПРИЧИНЫ**

### **1. Физическое состояние.**

#### *1.1. Постоянные физические дефекты/хронические заболевания.*

Происшествие было связано с тем, что его участник имел постоянный физический дефект, например, зрения, и не смог увидеть детали на большом расстоянии или не смог обнаружить аварийный сигнал на панели управления. При этом он был допущен до выполнения работы, несмотря на этот дефект.

*1.2. Временные физические дефекты вследствие травмы, заболевания, приема лекарств.*

Происшествие было связано с тем, что его участник не смог его избежать по причине имеющихся физических дефектов/заболевания, но был допущен до работы, несмотря на их наличие.

*1.3. Несоответствие физических способностей работника характеру выполняемых работ.*

Работник не обладал достаточным ростом или силой, чтобы безопасно выполнить работу, но при этом был допущен к работе.

#### *1.4. Усталость.*

Участник происшествия чувствовал усталость в связи с объемом работы или отсутствием отдыха, например, он работал слишком долго без отдыха, работал за пределами нормальной продолжительности своей смены, долгое время работал в две смены или не отдыхал в течение длительного периода (например, работал без выходных более недели).

*1.5. Снижение работоспособности, внимания вследствие влияния внешних факторов (температура, давление, содержание кислорода).*

Происшествие вызвано тем, что участник происшествия не мог безопасно выполнять работу, находясь под воздействием внешних факторов, неизвестных вследствие недостаточного или не проведенного должным образом анализа рисков.

#### *1.6. Алкогольное, наркотическое или токсическое опьянение.*

Было определено, что участник происшествия находился в состоянии алкогольного, наркотического или токсического опьянения, однако он не был отстранен от выполнения работ.

#### *1.7. Плохая память.*

Участник происшествия получил достаточное обучение, но во время происшествия не понял, как нужно выполнять работу, или не смог вспомнить о том, что нужно сделать. При этом его руководителю было известно о такой его особенности.

*1.8. Плохая координация или замедленная реакция.*

Хотя участник происшествия точно знал, что делать, он не смог скоординировать все необходимые действия или отреагировал слишком медленно. При этом его руководителю было известно о такой его особенности.

*1.9. Другое.*

**2. Психическое состояние.**

*2.1. Эмоциональное возбуждение или перенапряжение.*

Происшествие было связано с тем, что работник находился в состоянии эмоционального возбуждения или перенапряжения по рабочим или по личным причинам, которые повлияли на его эмоциональное состояние.

*2.2. Страхи или фобии.*

Происшествие было связано с тем, что у работника имелись определенные страхи или фобии, например, он мог испытывать страх при работе на высоте, подъеме по лестнице, испытывать клаустрофобию и т.д., но это не было учтено его руководителем при планировании работ.

*2.3. Озабоченность проблемами.*

Участник происшествия был озабочен собственными проблемами и не сконцентрировался на выполняемой работе, например, у него были проблемы дома или на работе.

*2.4. Чувство разочарования или расстройств, подавленность.*

Происшествие было связано с тем, что работник был чем-то расстроен, например, не получил повышения или премию, на которую рассчитывал, не получал одобрения от своего непосредственного руководителя, старался изо всех сил, но не видел результатов своей деятельности и т.д., или находился в подавленном состоянии и вследствие этого не смог уделить должного внимания вопросам обеспечения безопасности.

*2.5. Боязнь неисполнения приказа руководителя.*

Работник понимал, что идет на риск, однако выполнял работу, следуя приказу своего руководителя, находясь под давлением с его стороны.

*2.6. Боязнь потери премии, зарплаты.*

Работник понимал, что идет на риск, однако выполнял работу, потому что от выполнения именно этой работы напрямую зависели его зарплата или премия.

*2.7. Гордость, бравада, боязнь показаться трусом.*

Работник осознавал, что идет на риск, однако выполнял работу, опасаясь обвинений в трусости или бравируя своей смелостью.

*2.8. Бессмысленная или унижительная работа.*

Работник считал, что выполняемая работа бессмысленна или унижительна и поэтому не уделил должного внимания вопросам обеспечения безопасности.

*2.9. Крайность суждений/необходимость принять быстрое решение.*

Выполняемая работа требовала принятия быстрых решений, что привело к стрессу, либо предполагалась большая важность решения для конечного результата, не хватало информации для принятия решения.

*2.10. Чрезмерная концентрация внимания/ослабление восприятия.*

Рабочая среда способствовала происшествию, поскольку работа требовала большой концентрации. Например, работник был так поглощен работой, что не сумел распознать опасность.

*2.11. Крайняя скука.*

На работника отрицательно повлияли монотонные или повторяющиеся операции.

*2.12. Другое.*

### **3. Поведение.**

*3.1. Поощряется неправильный поступок.*

Хотя непосредственный руководитель знал, что работник не соблюдал требования и инструкции по ОТ, ПБ и ООС, но он поощрил этого работника, потому что работа была выполнена быстро. Работник также мог пренебречь требованиями ОТ, ПБ и ООС, чтобы неприятная для него работа закончилась быстрее.

*3.2. Негативный пример руководителя.*

Непосредственные руководители демонстрировали отрицательный пример отношения к вопросам ОТ, ПБ и ООС при выполнении работы перед своими работниками.

*3.3. Безразличие руководителя.*

Руководитель работ не уделял должного внимания состоянию работника, тому, как он выполняет работу.

*3.4. Негативный пример коллег, товарищей.*

Коллеги по работе демонстрировали отрицательный пример отношения к вопросам ОТ, ПБ и ООС при выполнении работы совместно с участником происшествия.

*3.5. Агрессивность, хамство.*

Участник происшествия проявил агрессивность, что привело к возникновению данного происшествия. Агрессивность участника происшествия была известна руководителю, но не учитывалась им при планировании работ.

*3.6. Руководитель заставляет спешить.*

Происшествие произошло в связи с тем, что непосредственный руководитель дал ясно понять, что скорость выполнения работы имела большее значение, чем соображения безопасности.

### *3.7. Другое.*

## **4. Уровень квалификации.**

### *4.1. Недооценка требуемой квалификации.*

Участник происшествия или его руководитель считали, что у участника происшествия была достаточная квалификация для выполнения работы, но фактически ему не хватило навыков.

### *4.2. Недостаточно практических навыков.*

Участник происшествия имел достаточную теоретическую подготовку, однако полученные знания не были закреплены практически, стажировка была недостаточной, хотя, возможно, и проводилась.

### *4.3. Другое.*

## **5. Политики, правила, стандарты, процедуры, инструкции.**

### *5.1. Отсутствие политик/правил/процедур/инструкций.*

Необходимые для обеспечения производственного процесса политики, правила, процедуры или инструкции не были разработаны.

*5.2. Неадекватные, неконкретные, противоречивые политики/правила/процедуры/инструкции.*

Необходимые для обеспечения производственного процесса политики, правила, процедуры или инструкции были разработаны, однако не были доведены до конкретных исполнителей либо не были ими поняты.

### *5.3. Отсутствие, недостаточность внедрения политик/правил/процедур/инструкций.*

Необходимые для обеспечения производственного процесса политики, правила, процедуры или инструкции были разработаны, однако не прошли процесс внедрения.

*5.4. Плохая доступность политик/правил/процедур/инструкций, их отсутствие на рабочем месте.*

Необходимые для обеспечения производственного процесса политики, правила, процедуры или инструкции не были доступны непосредственным исполнителям или их линейным руководителям.

### *5.5. Другое.*

## **6. Организация, лидерство, мотивация, контроль.**

### *6.1. Противоречивость ролей/сфер ответственности.*

Задача не была четко определена, не были даны точные указания. Это может включать нечеткие отношения отчетности, неясные разграничения ответственности, плохое делегирование полномочий или конфликтные ситуации, когда за один вопрос несут ответственность несколько человек.

*6.2. Не отвечающее требованиям лидерство.*

Работник, непосредственно ответственный за обеспечение контрольных и консультативных функций по ОТ, ПБ и ООС, не выполнил свои обязанности в полной мере для обеспечения безопасной работы. Это может включать либеральное отношение к нарушениям, слабую отчетность по вопросам ОТ, ПБ и ООС, отсутствие обратной связи, плохое знание условий на рабочих местах или недостаточное стимулирование по вопросам ОТ, ПБ и ООС.

*6.3. Недостатки планирования.*

Причиной происшествия явилось то, что работы не были должным образом спланированы.

*6.4. Неадекватное определение источников опасности на рабочем месте и (или) уровней их риска.*

Причиной происшествия явилась неспособность принять меры или правильно отреагировать на отчет о возможности ущерба, например, провести анализ безопасности работ (оценку риска).

*6.5. Отсутствие должного внимания к источникам опасности/инцидентам.*

Ранее был определен источник опасности или произошло происшествие, что должно было привлечь внимание к проблеме, однако корректирующие действия не были предприняты, не проведена предварительная оценка риска выполняемых работ.

*6.6. Отсутствие, недостаточность мотивации работать безопасно.*

Приоритет производственных или временных задач создал мотивацию пренебрежения требованиями ОТ, ПБ и ООС.

*6.7. Неадекватная система управления изменениями.*

Происшествие было связано с тем, что система или процедура управления изменениями не существовали или были неполными для того, чтобы провести оценку, задокументировать и объяснить персоналу изменения, которые влияют на процесс.

*6.8. Не отвечающая требованиям система отчетности о происшествиях/ расследовании происшествий.*

По происшествиям не соблюдались правила и процедуры отчетности и расследования, уроки и рекомендации, которые могли бы предотвратить подобные происшествия, не разрабатывались, или не было системы отслеживания принятия мер по происшествиям, или не обсуждались результаты расследований.

*6.9. Отсутствие оценки квалификации подрядчика.*

С подрядной организацией был заключен договор на выполнение работ, однако не была проведена предварительная оценка ее квалификации.

*6.10. Не отвечающая требованиям оценка квалификации подрядчика.*

Предварительная оценка квалификации подрядчика была проведена, но при этом не были учтены слабые стороны данной подрядной организации в части обеспечения выполнения требований по ОТ, ПБ и ООС.

*6.11. Нарушение процедур выбора, привлечение несогласованного подрядчика, неправильный выбор.*

Выбор подрядчика был проведен без сбора всей необходимой информации или без надлежащего рассмотрения возможностей обеспечения подрядчиком требований по ОТ, ПБ и ООС.

*6.12. Отсутствие контроля/аудита/проверок.*

Не осуществлялся контроль за соблюдением требований по ОТ, ПБ и ООС, не проводились аудиты или проверки работы системы ОТ, ПБ и ООС.

*6.13. Не отвечающий требованиям контроль/аудит/проверки.*

Контроль, аудит или проверки по ОТ, ПБ и ООС проводились, но не в соответствии с установленными правилами их проведения.

*6.14. Текучесть кадров.*

Общество не в состоянии создать привлекательные условия труда для своих работников, что приводит к частой их смене вследствие увольнений и, как результат, к проблемам с их обучением, стажировкой и мотивацией работать качественно и безопасно.

*6.15. Другое.*

## **7. Обучение, передача знаний.**

*7.1. Не обеспечено обучение.*

Для конкретного работника не было проведено обучение по определенной теме. Причиной этого могли быть неспособность определить необходимость обучения, надежда на то, что обучение проводилось в прошлом, изменение методов работы или сознательное решение не проводить обучение.

*7.2. Неадекватное обучение.*

Некоторое обучение было проведено, но необходимые знания не были переданы. Потенциальные причины могут включать слабую разработку программы обучения, целей обучения, плохие программы инструктажей, недостаточные усилия инструктора при начале обучения или неспособность определить, усвоили ли обучаемые лица материал.

*7.3. Не обеспечена стажировка, практика.*

Происшествие было связано с тем, что непосредственный руководитель или более опытный коллега не являлись наставниками для нового работника.

#### *7.4. Недостаточная стажировка по квалификации.*

Стажировка и практика для конкретного участника были организованы и проводились, но оказались недостаточными.

#### *7.5. Недостаточная практика вследствие редкого исполнения работ.*

Работник прошел обучение для выполнения работы, но операция, при которой произошло происшествие, производилась очень редко или участник происшествия редко этим занимался.

#### *7.6. Отсутствие инструктажей.*

Не проводились инструктажи по ОТ и ПБ.

#### *7.7. Неадекватные инструктажи.*

Инструктажи по ОТ и ПБ проводились, но не соответствовали установленным требованиям.

#### *7.8. Другое.*

### **8. Информирование, коммуникация, координация, средства связи.**

#### *8.1. Совещания не отвечают требованиям или не проводятся.*

Совещания по ОТ, ПБ и ООС не проводились или на них не обсуждались вопросы ОТ, ПБ и ООС, относящиеся к происшествию.

#### *8.2. Отсутствие горизонтальной связи, координации между бригадами, сменами, работниками.*

Происшествие было связано с тем, что не было должного общения между работниками.

#### *8.3. Отсутствие вертикальной связи, координации внутри организации.*

Происшествие было связано с тем, что не было должного общения между руководителем и работниками.

#### *8.4. Отсутствие координации между различными организациями.*

Происшествие было связано с тем, что одновременно производимые несколькими организациями работы не были скоординированы.

#### *8.5. Отсутствие средств коммуникации, связи.*

Происшествие было связано с тем, что отсутствовали необходимые средства коммуникации (телефоны, компьютеры, почта, пейджинговая система на случай чрезвычайной ситуации, магнитофоны, проекторы слайдов).

#### *8.6. Неадекватные средства, методы коммуникации, связи.*

Происшествие было связано с тем, что средства коммуникации не позволяли полностью и четко передавать необходимую информацию.

#### *8.7. Помехи при передаче сообщений.*

Устное распоряжение не было правильно передано в связи с шумом или помехами.

#### *8.8. Искаженная информация, неправильные, неадекватные инструкции.*

Происшествие было связано с тем, что необходимая для безопасного производства работ информация была искажена, вследствие чего полученные инструкции стали неадекватными.

*8.9. Отсутствие стандартной, однозначной терминологии, визуальной передачи информации, предупреждающих знаков.*

Происшествие было связано с тем, что необходимая для его предотвращения информация не достигла цели по причине использования непонятных предупреждающих знаков, табличек, применения непонятной терминологии.

*8.10. Слишком длинные, запутанные или короткие, недостаточные сообщения.*

Происшествие было связано с тем, что сообщение было слишком длинным или не включало достаточно информации.

*8.11. Не используется метод подтверждения, что информация принята, задание понято.*

Устное распоряжение было неправильно понято и выполнено так, как понято, в связи с тем, что от работника не потребовали подтверждения того, что он понял задание.

*8.12. Неадекватное документирование.*

Происшествие было связано с тем, что необходимая для его предотвращения информация не была должным образом задокументирована.

*8.13. Другое.*

## **9. Технология, проектирование.**

*9.1. Не отвечающие требованиям технические решения вследствие сложности, новизны проекта, недостатка знаний.*

Причиной происшествия явились неподходящее техническое решение, недостаточно прочные строительные материалы, неправильно установленные задвижки, трубопроводы в проходах и т.д.

*9.2. Не отвечающие требованиям технические решения вследствие недостаточного контроля за проектированием (неадекватное проведение внутренней экспертизы).*

Причиной происшествия явился недостаточный контроль процесса проектирования.

*9.3. Не отвечающие требованиям технические решения вследствие игнорирования замечаний внутреннего контроля.*

Причиной происшествия явилось игнорирование замечаний со стороны внутреннего контроля.

*9.4. Другое.*

## **10. Инструменты, оборудование, транспортные средства, материалы.**

*10.1. Недостаточное количество материалов, инструмента или оборудования.*

Причиной происшествия была нехватка материалов, инструментов или оборудования.



*10.2. Ошибочный выбор, заказ вследствие недостатка знаний.*

Итогом недостаточности знаний стал заказ неправильного материала, инструментов или оборудования, что привело к происшествию.

*10.3. Ошибочный выбор, заказ вследствие неверного оформления заказа.*

Поставка материала, инструментов или оборудования была следствием неверного оформления заказа, что привело к происшествию.

*10.4. Отсутствие сертификации, паспортизации.*

Поставленные материал, оборудование или инструменты не сопровождалось требуемыми паспортами, сертификатами, что привело к происшествию.

*10.5. Неверная идентификация, неадекватная информация об опасностях оборудования, материалов.*

Паспорта безопасности материалов, инструкции по эксплуатации оборудования и инструментов не содержали достаточно информации об их безопасном использовании, что привело к происшествию.

*10.6. Несоответствующая упаковка, транспортировка.*

Материалы, оборудование или инструменты не были должным образом упакованы или неправильно транспортировались к месту выполнения работ, что привело к происшествию.

*10.7. Отсутствие проверки при получении.*

При получении не производились соответствующие проверки оборудования, материалов и инструментов, что привело к происшествию.

*10.8. Неадекватная сборка, наладка, настройка.*

Оборудование и инструменты были собраны, налажены или настроены не в соответствии с инструкциями по их эксплуатации, что привело к происшествию.

*10.9. Неадекватный ремонт.*

Ремонт оборудования или инструментов был произведен либо некачественно, либо в нарушение требований инструкций по эксплуатации, что привело к происшествию.

*10.10. Неадекватное обслуживание, хранение.*

Обслуживание или хранение оборудования, инструментов или материалов производились не в соответствии с инструкциями по эксплуатации или паспортами безопасности, что привело к происшествию.

*10.11. Нарушение режима использования эксплуатации, ненадлежащее обращение.*

При работе с инструментами или оборудованием не соблюдались требования инструкций по эксплуатации или паспортов безопасности. Например, превышалась установленная максимальная нагрузка или был установлен факт использования за пределами установленного для инструментов или оборудования эксплуатационного диапазона температур, что привело к происшествию.

*10.12. Отсутствие своевременной экспертизы, проверки, поверки в период эксплуатации.*

Установленные нормативами осмотры, проверки, поверки и экспертизы не проводились согласно установленным требованиям, что привело к происшествию.

*10.13. Использование оборудования, инструментов, материалов с истекшим сроком годности/эксплуатации.*

Оборудование, инструменты и материалы применялись за пределами установленного изготовителем срока их годности/эксплуатации, что привело к происшествию.

*10.14. Несоответствие заявленным характеристикам, плохое качество.*

Характеристики и качество материалов, инструментов и оборудования не соответствовали данным, заявленным в документации изготовителя, что привело к происшествию.

*10.15. Неадекватная утилизация.*

Утилизация оборудования, инструментов или материалов производилась не в соответствии с указанными производителем требованиями или в нарушение установленного законодательства, что привело к происшествию.

*10.16. Другое.*

### **Рекомендации по разработке корректирующих мер по результатам расследования происшествия**

Корректирующие меры по результатам расследования происшествий разрабатываются с целью устранения выявленных системных причин происшествия и недопущения повторения подобных происшествий в будущем.

Корректирующие меры подразделяются на технические и организационные (перечислены в порядке снижения результативности):

1) технические меры:

а) исключение опасностей, в том числе:

- исключение применения (хранения) опасных веществ;
- исключение применения опасного оборудования;
- исключение технологической операции или ее части;
- автоматизация технологических процессов;
- механизация труда;

б) замена опасностей на менее опасные, в том числе:

- замена опасного оборудования на менее опасное;
- замена применяемых опасных материалов на менее опасные;

в) изоляция опасностей и применение инженерных решений, в том числе:

- установка защитных блокировок и сигнализации, средств коллективной защиты;
- ограждение или изоляция оборудования, опасных частей и деталей;

2) организационные меры:

- разработка инструкций и правил;
- надзор;
- оформление нарядов-допусков;
- проведение обучения и инструктажа;
- установка предупреждающих знаков;
- использование СИЗ;
- меры экстренного медицинского и аварийного реагирования.

При разработке корректирующих мер необходимо учитывать:

- являются ли мероприятия технически осуществимыми и обоснованными, в первую очередь следует обращать внимание на те меры, которые дают наибольший эффект при минимальных затратах;
- существует ли возможность появления новых и модифицированных опасностей, связанных с внедрением планируемых мероприятий.

Приложение № 16  
к Регламенту оперативного оповещения  
и расследования происшествий в области  
охраны труда, промышленной безопасности  
и охраны окружающей среды

## Форма уроков, извлеченных из происшествий

*Защитим будущее,  
извлекая уроки из прошлого*

### УРОКИ, ИЗВЛЕЧЕННЫЕ ИЗ ПРОИСШЕСТВИЯ

№ \_\_\_\_\_ - \_\_\_\_ - \_\_\_\_ - \_\_\_\_ - \_\_\_\_

**Сообщение рассылается с целью ознакомления работников и в надежде на то, что этот пример поможет избежать подобного происшествия в будущем**

**Место и время происшествия**

**Тип происшествия**

**Краткое описание происшествия**

**Последствия происшествия**

**в т. ч. потенциальные**

**Критические факторы (не более трех):**

1. \_\_\_\_\_
2. \_\_\_\_\_

**Невыполнение каких требований внутренних и законодательных нормативных документов привело к нему? (при применимости)**

**Извлеченные уроки:**

1. \_\_\_\_\_
2. \_\_\_\_\_

Место для фотографий

Генеральный директор ДО

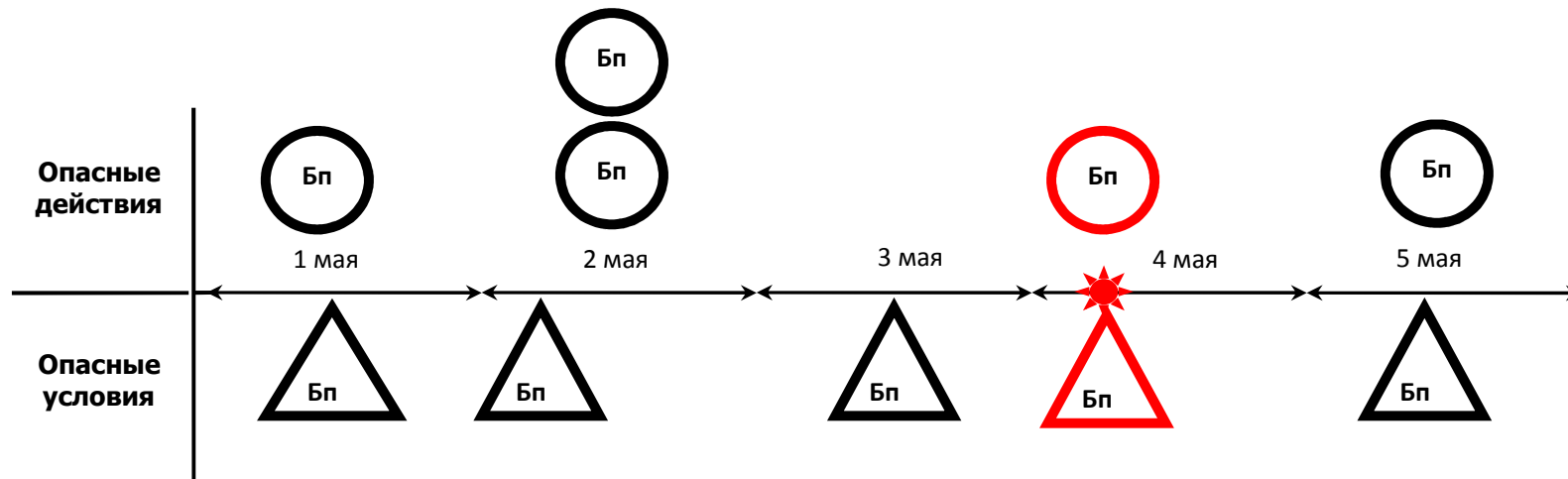
И.О. Фамилия

Руководитель службы ОТ, ПБ и ООС ДО

И.О. Фамилия

Приложение № 17  
к Регламенту оперативного оповещения  
и расследования происшествий в области  
охраны труда, промышленной безопасности  
и охраны окружающей среды

### ВРЕМЕННАЯ ШКАЛА



### УСЛОВНЫЕ ОБОЗНАЧЕНИЯ



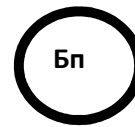
– Блок построения «Условие»



– Критический фактор «Условие»



– Происшествие



– Блок построения «Действие»



– Критический фактор «Действие»

Приложение № 18  
к Регламенту оперативного оповещения  
и расследования происшествий в области  
охраны труда, промышленной безопасности  
и охраны окружающей среды

**Список рассылки информации о происшествиях**  
*(определяется руководством Общества/ДО и доводится  
распорядительным документом Общества/ДО)*

<b>№ п/п</b>	<b>Должность</b>	<b>№ телефона/адрес эл.почты</b>

Приложение № 19  
к Регламенту оперативного оповещения  
и расследования происшествий в области  
охраны труда, промышленной безопасности  
и охраны окружающей среды

**Ключевые вопросы к Регламенту оперативного  
оповещения и расследования происшествий в области охраны труда,  
промышленной безопасности и охраны окружающей среды**

1. На какие категории подразделяются происшествия в зависимости от тяжести последствий для здоровья и жизни людей, окружающей среды, активов Обществ и ДО?
2. Какие происшествия относятся к происшествиям, связанным с производством?
3. Что включает в себя процесс информирования о происшествии в области ОТ, ПБ и ООС?
4. Кем разрабатываются уроки, извлеченные из происшествий?
5. Какие происшествия подлежат расследованию?